



บริษัท ปตท. จำกัด (มหาชน)

รายงานผลการปฏิบัติตามมาตรการป้องกันและแก้ไขผลกระทบสิ่งแวดล้อม
และมาตรการติดตามตรวจสอบผลกระทบสิ่งแวดล้อม (ระยะดำเนินการ)

โครงการท่อส่งก๊าซธรรมชาติในพื้นที่รับผิดชอบของส่วนปฏิบัติการระบบท่อเขต 2
ปี 2568 (ระหว่างเดือนกรกฎาคม - ธันวาคม)

บทที่ 2

รายละเอียดโครงการ



บทที่ 2

รายละเอียดโครงการ

2.1 โครงการก่อสร้างทางรถไฟ

การดำเนินการโครงการก่อสร้างทางรถไฟในพื้นที่รับผิดชอบของส่วนปฏิบัติการระบบท่อเขต 2 (ปท.2) ของบริษัท ปตท. จำกัด (มหาชน) ครอบคลุมพื้นที่ 2 จังหวัด ได้แก่ จังหวัดสระบุรี และจังหวัดพระนครศรีอยุธยา โดยปี พ.ศ. 2568 มีโครงการก่อสร้างทางรถไฟที่อยู่ในพื้นที่รับผิดชอบที่เปิดดำเนินการ และต้องรายงานผลการปฏิบัติตามมาตรการป้องกันและแก้ไขผลกระทบสิ่งแวดล้อม และมาตรการติดตามตรวจสอบผลกระทบสิ่งแวดล้อม (ระยะดำเนินการ) จำนวน 18 โครงการสายหลัก และ 10 โครงการสายย่อยก่อสร้างฯ ดังรายละเอียดต่อไปนี้

1) โครงการวางท่อส่งก๊าซธรรมชาติไปยัง บริษัท ไอศภสกา จำกัด (อยุธยา)

แนวท่อส่งก๊าซธรรมชาติของโครงการเป็นการวางท่อขนาดเส้นผ่านศูนย์กลาง 3 นิ้ว เริ่มต้นบริเวณหลักกิโลเมตรที่ 12+470 ในเขตทางหลวงหมายเลข 309 แนวท่อนานไปกับถนนถึงกิโลเมตรที่ 15+642 ระยะทาง 3,172 เมตร และตัดข้ามทางหลวงหมายเลข 309 ระยะทางประมาณ 58 เมตร จากนั้นแนววางท่อจะใช้เขตเดินสายไฟฟ้าแรงสูงไปถึงสถานี MRS ด้านหลังบริษัท ไอศภสกา จำกัด (อยุธยา) เป็นระยะทาง 1,347 เมตร รวมระยะทางประมาณ 4,577 เมตร แนววางท่อส่งก๊าซฯ พาดผ่านพื้นที่ตำบลคานหาม อำเภออุทัย และตำบลคลองสวนพลู อำเภอพระนครศรีอยุธยา จังหวัดพระนครศรีอยุธยา โดยแผนที่แนววางท่อและภาพถ่ายสภาพปัจจุบัน แสดงดังรูปที่ 2.1-1 และภาพที่ 2.1-1 ตามลำดับ

2) โครงการก่อสร้างทางรถไฟวังน้อย-แก่งคอย

แนวท่อส่งก๊าซธรรมชาติของโครงการเป็นการวางท่อขนาดเส้นผ่านศูนย์กลาง 36 นิ้ว เชื่อมต่อจากสถานีควบคุมและวัดปริมาตรก๊าซของโรงไฟฟ้าวังน้อย จังหวัดพระนครศรีอยุธยา ไปยังสถานีวัดปริมาตรก๊าซของโรงไฟฟ้าแก่งคอย 2 จังหวัดสระบุรี รวมระยะทางประมาณ 72 กิโลเมตร แนววางท่อส่งก๊าซฯ พาดผ่านพื้นที่อำเภอวังน้อย จังหวัดพระนครศรีอยุธยา อำเภอหนองแค อำเภอวิหารแดง และอำเภอแก่งคอย จังหวัดสระบุรี โดยแผนที่แนววางท่อและภาพถ่ายสภาพปัจจุบัน แสดงดังรูปที่ 2.1-2 และภาพที่ 2.1-2 ตามลำดับ

3) โครงการก่อสร้างทางรถไฟ ไปยังศูนย์ปฏิบัติการระบบท่อส่งก๊าซฯ เขต 2 และสถาบันวิจัยและเทคโนโลยี

แนวท่อส่งก๊าซธรรมชาติของโครงการเป็นการวางท่อขนาดเส้นผ่านศูนย์กลาง 6 นิ้ว เริ่มต้นที่บริเวณริมถนนพหลโยธิน กม.ที่ 79+020 ทางด้านขวา โดยจะต่อเชื่อมท่อส่งก๊าซธรรมชาติเดิมขนาดเส้นผ่านศูนย์กลาง 24 นิ้ว (สายประธานบางพลี-สระบุรี) จากนั้นจะวางแนวท่อในเขตทางด้านขวานานถนนพหลโยธินไปจนถึง กม.ที่ 77+991 แล้ววางลอดถนนข้ามมายังฝั่งซ้ายบริเวณกม.ที่ 77+945 เพื่อวางท่อนานเข้าไปตามแนวรั้วของศูนย์ปฏิบัติการระบบท่อส่งก๊าซฯ เขต 2 และสถาบันวิจัยและเทคโนโลยีของบริษัท ปตท. จำกัด (มหาชน) รวมระยะทางประมาณ 2 กิโลเมตร แนววางท่อส่งก๊าซฯ พาดผ่านพื้นที่ตำบลสนับทึบ อำเภอวังน้อย จังหวัดพระนครศรีอยุธยา และตำบลไผ่ต่ำ



อำเภอหนองแค จังหวัดสระบุรี โดยแผนที่แนววางท่อและภาพถ่ายสภาพปัจจุบัน แสดงดังรูปที่ 2.1-3 และภาพที่ 2.1-3 ตามลำดับ

4) โครงการท่อส่งก๊าซธรรมชาติไปยังบริษัท ทีที เซรามิค จำกัด และบริษัท เซรามิค อุตสาหกรรมไทย จำกัด (สระบุรี)

แนวท่อส่งก๊าซธรรมชาติของโครงการเป็นการวางท่อขนาดเส้นผ่านศูนย์กลาง 4 นิ้ว ต่อเชื่อมจากโครงการท่อส่งก๊าซธรรมชาติภายในนิคมอุตสาหกรรมหนองแค วางไปตามถนนภายในนิคมฯ ผ่านพื้นที่หมู่ 4 หมู่ที่ 6 และหมู่ 13 ของตำบลโคกแย้ ไปสิ้นสุดบริเวณสถานีควบคุมก๊าซ (MRS) ภายในพื้นที่โรงงานบริษัท ทีที เซรามิค อุตสาหกรรมไทย จำกัด อำเภอหนองแค จังหวัดสระบุรี รวมระยะทางประมาณ 5 กิโลเมตร โดยแผนที่แนววางท่อและภาพถ่ายสภาพปัจจุบัน แสดงดังรูปที่ 2.1-4 และภาพที่ 2.1-4 ตามลำดับ

5) โครงการท่อส่งก๊าซธรรมชาติไปยังบริษัท เคมีแมน จำกัด

แนวท่อส่งก๊าซธรรมชาติของโครงการเป็นการวางท่อขนาดเส้นผ่านศูนย์กลาง 16 นิ้ว เชื่อมต่อจากโครงการท่อส่งก๊าซธรรมชาติสายประธานบริเวณสถานีควบคุมก๊าซท่าหลวง (BV#22) เขตเทศบาลตำบลท่าลาน แล้ววางในเขตทางของถนนเลียยคลองชลประทานชัยนาท-ป่าสัก ไปจนถึงจุดตัดของทางหลวงหมายเลข 3267 กับทางหลวงหมายเลข 3034 แล้ววางขนานไปกับเขตทางหลวงหมายเลข 3034 และ 3250 ไปสิ้นสุดบริเวณสถานีควบคุมก๊าซ (MRS) ภายในพื้นที่ของบริษัท เคมีแมน จำกัด รวมระยะทางประมาณ 11.2 กิโลเมตร แนววางท่อส่งก๊าซฯ พาดผ่านพื้นที่เขตปกครองในเขตเทศบาลตำบลท่าลาน อำเภอหนองแค และตำบลบ้านลำ อำเภอวิหารแดง จังหวัดสระบุรี โดยแผนที่แนววางท่อและภาพถ่ายสภาพปัจจุบัน แสดงดังรูปที่ 2.1-5 และภาพที่ 2.1-5 ตามลำดับ

6) โครงการท่อส่งก๊าซธรรมชาติบริเวณถนนสุวรรณศร อำเภอหนองแค และอำเภอวิหารแดง จังหวัดสระบุรี

แนวท่อส่งก๊าซธรรมชาติของโครงการเป็นการวางท่อขนาดเส้นผ่านศูนย์กลาง 12 นิ้ว เริ่มต้นจากจุดเชื่อมต่อ (Tie-in) กับ Sale Tap Valve ของโครงการท่อส่งก๊าซธรรมชาติไปยังบริษัท ทีที เซรามิค จำกัด และบริษัท เซรามิคอุตสาหกรรมไทย จำกัด บริเวณทางหลวงหมายเลข 33 หรือถนนสุวรรณศรตัดกับถนนบ้านหนองผักชี หน้าหมวดการทางหนองแค แล้ววางท่อส่งก๊าซธรรมชาติของโครงการ ขนานไปกับเขตทางของถนนสุวรรณศรฝั่งซ้าย (ฝั่งเดียวกับแนวท่อส่งก๊าซธรรมชาติไปยังบริษัท ทีที เซรามิค จำกัด) ไปเชื่อมต่อกับท่อส่งก๊าซธรรมชาติวังน้อย-แก่งคอย ขนาดเส้นผ่านศูนย์กลาง 36 นิ้ว บริเวณจุดตัดของแนวสายส่งไฟฟ้าแรงสูงกับถนนสุวรรณศร รวมเป็นระยะทางประมาณ 6.2 กิโลเมตร แนววางท่อส่งก๊าซฯ พาดผ่านพื้นที่ตำบลโคกแย้ อำเภอหนองแค และตำบลบ้านลำ อำเภอวิหารแดง จังหวัดสระบุรี โดยแผนที่แนววางท่อและภาพถ่ายสภาพปัจจุบัน แสดงดังรูปที่ 2.1-6 และภาพที่ 2.1-6 ตามลำดับ

**7) โครงการท่อส่งก๊าซธรรมชาติไปยัง บริษัท โตโต้ แมนูแฟคเจอร์ริง (ประเทศไทย) จำกัด**

แนวท่อส่งก๊าซธรรมชาติของโครงการเป็นการวางท่อขนาดเส้นผ่านศูนย์กลางขนาด 6 นิ้ว โดยมีจุดเริ่มต้นของแนวท่อเชื่อมต่อกับท่อส่งก๊าซฯ ขนาดเส้นผ่านศูนย์กลาง 8 นิ้วเดิม ภายในเขตประกอบอุตสาหกรรม เอส ไอ แอล และมีจุดสิ้นสุดที่บริษัท โตโต้ แมนูแฟคเจอร์ริง (ประเทศไทย) จำกัด ตั้งอยู่ภายในพื้นที่เขตประกอบอุตสาหกรรม เอส ไอ แอล ตำบลบัวลอย และตำบลหนองปลาหมอ อำเภอหนองแค จังหวัดสระบุรี รวมระยะทางประมาณ 1.2 กิโลเมตร โดยแผนที่แนววางท่อและภาพถ่ายสภาพปัจจุบัน แสดงดังรูปที่ 2.1-7 และภาพที่ 2.1-7 ตามลำดับ

8) โครงการท่อส่งก๊าซธรรมชาติเชื่อมต่อระหว่างสถานีควบคุมความดันก๊าซที่ 5 (WK#5) และ สถานีควบคุมความดันก๊าซที่ 25 (BV#25)

แนวท่อส่งก๊าซธรรมชาติของโครงการเป็นการวางท่อขนาดเส้นผ่านศูนย์กลางขนาด 18 นิ้ว โดยมีจุดเริ่มต้นของแนวท่อบริเวณสถานีควบคุมก๊าซวังน้อย-แก่งคอย ที่ 5 (WK#5) และไปสิ้นสุดที่แนวท่อระหว่างสถานีควบคุมก๊าซบางพลี-สระบุรี ที่ 25 (BV#25) บริเวณเขตทางรถไฟ เชื่อมระหว่าง WK#5-BV#25 ตั้งอยู่ที่ตำบลทับกวาง อำเภอแก่งคอย จังหวัดสระบุรี รวมระยะทางประมาณ 280 เมตร โดยแผนที่แนววางท่อและภาพถ่ายสภาพปัจจุบัน แสดงดังรูปที่ 2.1-8 และภาพที่ 2.1-8 ตามลำดับ

9) โครงการท่อส่งก๊าซธรรมชาติภายในนิคมอุตสาหกรรมหนองแค

แนวท่อส่งก๊าซธรรมชาติของโครงการเป็นการวางท่อขนาดเส้นผ่านศูนย์กลาง 6 และ 8 นิ้ว วางตามเขตทางถนนของนิคมอุตสาหกรรมหนองแค ผ่านพื้นที่อุตสาหกรรมที่ยังไม่มีแนวท่อส่งก๊าซธรรมชาติพาดผ่าน ซึ่งจะต่อเชื่อมจากโครงการท่อส่งก๊าซธรรมชาติที่ใช้งานในปัจจุบันภายในพื้นที่นิคมอุตสาหกรรมหนองแค พร้อมติดตั้งวาล์วจ่ายใต้ดิน (Sale Tap Valve) ตามแนวท่อส่งก๊าซธรรมชาติที่ผ่านพื้นที่อุตสาหกรรมในนิคมฯ รวมระยะทางประมาณ 2.737 กิโลเมตร โดยแผนที่แนววางท่อและภาพถ่ายสภาพปัจจุบัน แสดงดังรูปที่ 2.1-9 และภาพที่ 2.1-9 ตามลำดับ

- โครงการวางท่อก๊าซธรรมชาติไปยังบริษัท กรีนสโตน จำกัด

แนวท่อส่งก๊าซธรรมชาติของโครงการเป็นการวางท่อขนาดเส้นผ่านศูนย์กลาง 6 นิ้ว เชื่อมต่อจากท่อส่งก๊าซธรรมชาติเดิมขนาด 12 นิ้ว (Hot-Tab) ภายในนิคมอุตสาหกรรมหนองแค ตำบลโคกแย้ อำเภอหนองแค จังหวัดสระบุรี เข้าสู่พื้นที่บริษัทฯ รวมระยะทางประมาณ 12 เมตร โดยแผนที่แนววางท่อและภาพถ่ายสภาพปัจจุบัน แสดงดังรูปที่ 2.1-9 และภาพที่ 2.1-9 ตามลำดับ

- โครงการวางระบบจำหน่ายก๊าซธรรมชาติไปยัง บริษัท สยามเพเล็คทาวเวอร์ จำกัด

แนวท่อส่งก๊าซธรรมชาติของโครงการเป็นการวางท่อขนาดเส้นผ่านศูนย์กลาง 6 นิ้ว เชื่อมต่อจากระบบท่อส่งก๊าซธรรมชาติเดิมภายในนิคมอุตสาหกรรมหนองแค ด้วยวิธีขุดเปิด (Open cut) และวิธีเจาะลอด (Horizontal Directional Drilling; HDD) รวมระยะทางประมาณ 230 เมตร แนวท่อส่งก๊าซฯ อยู่บริเวณถนน SRD 1 ภายในนิคมอุตสาหกรรมหนองแค แสดงดังรูปที่ 2.1-9 และภาพที่ 2.1-9 ตามลำดับ



- โครงการวางระบบจำหน่ายก๊าซธรรมชาติไปยัง บริษัท คราวน์เบียร์แคน แอนด์ โคลส เซอร์วิส (ประเทศไทย) จำกัด (ปัจจุบันเปลี่ยนชื่อเป็น บริษัท คราวน์ ทีซีพี เบฟเวอเรจ แคนส์ จำกัด) และ บริษัท ควอลิตี้คอนสตรัคชันโปรดักส์ จำกัด (มหาชน)

แนวท่อส่งก๊าซธรรมชาติของโครงการเชื่อมต่อต่อจาก Sale-tap Valve ขนาด 8 นิ้ว บริเวณด้านหน้าบริษัท สยาม สตีล กัลวาไนซิ่ง จำกัด ภายในพื้นที่นิคมอุตสาหกรรมหนองแค อำเภอหนองแค จังหวัดสระบุรี และวางท่อส่งก๊าซฯ ขนาด 8 นิ้ว ไปยังบริษัท คราวน์ ทีซีพี เบฟเวอเรจ แคนส์ จำกัด ด้วยวิธีขุดเปิดและเจาะลอด ระยะทางประมาณ 460 และ 50 เมตร ตามลำดับ และก่อสร้างวางท่อส่งก๊าซฯ ขนาด 6 นิ้ว ไปยังบริษัท ควอลิตี้คอนสตรัคชันโปรดักส์ จำกัด (มหาชน) ด้วยวิธีเจาะลอด ระยะทางประมาณ 40 เมตร แสดงดังรูปที่ 2.1-9 และภาพที่ 2.1-9 ตามลำดับ

10) โครงการการท่อส่งก๊าซธรรมชาติในเขตประกอบการดับบลิวเอชเอ สระบุรี

- โครงการท่อส่งก๊าซธรรมชาติไปยังบริษัท นอริตาเก้ เอสซีจี พลาสเตอร์ จำกัด

แนวท่อส่งก๊าซธรรมชาติของโครงการเป็นการวางท่อขนาดเส้นผ่านศูนย์กลาง 4 นิ้ว มีจุดเริ่มต้นเชื่อมต่อจากแนวท่อส่งก๊าซธรรมชาติขนาด 8 นิ้ว ที่มีอยู่เดิมในเขตประกอบการอุตสาหกรรมเหมราชสระบุรีที่อยู่บริเวณด้านหน้าบริษัท นอริตาเก้ เอสซีจี พลาสเตอร์ จำกัด เข้าพื้นที่บริษัทฯ รวมระยะทางประมาณ 10 เมตร โดยมีความลึกจากผิวถนนอย่างน้อย 3 เมตร แนววางท่อก๊าซฯ อยู่ในเขตประกอบการอุตสาหกรรมเหมราชสระบุรี จังหวัดสระบุรี โดยแผนที่แนวท่อและภาพถ่ายสภาพปัจจุบัน แสดงดังรูปที่ 2.1-10 และภาพที่ 2.1-10 ตามลำดับ

- โครงการท่อส่งก๊าซธรรมชาติไปยังบริษัท ไทยมาลาयाกลาส จำกัด

แนวท่อส่งก๊าซธรรมชาติของโครงการเป็นการวางท่อขนาดเส้นผ่านศูนย์กลาง 8 นิ้ว มีจุดเริ่มต้นจากบริเวณสถานีควบคุมความดันก๊าซ (Gate Station) ของแนวท่อส่งก๊าซธรรมชาติขนาด 8 นิ้ว ที่มีอยู่เดิมในเขตประกอบการอุตสาหกรรมเหมราชสระบุรีที่อยู่บริเวณด้านหน้าบริษัท ไทยมาลาयाกลาส จำกัด เข้าพื้นที่บริษัทฯ รวมระยะทางประมาณ 10 เมตร โดยมีความลึกจากผิวถนนอย่างน้อย 3 เมตร แนววางท่อก๊าซฯ อยู่ในเขตประกอบการอุตสาหกรรมเหมราชสระบุรี จังหวัดสระบุรี โดยแผนที่แนวท่อส่งก๊าซฯ และภาพถ่ายสภาพปัจจุบัน แสดงดังรูปที่ 2.1-10 และภาพที่ 2.1-10 ตามลำดับ

- โครงการท่อส่งก๊าซธรรมชาติไปยังบริษัท เซรามิค อุตสาหกรรมไทย จำกัด (โรงงานใหม่)

แนวท่อส่งก๊าซธรรมชาติของโครงการเป็นการวางท่อขนาดเส้นผ่านศูนย์กลาง 6 นิ้ว มีจุดเริ่มต้นที่เชื่อมต่อจากแนวท่อส่งก๊าซธรรมชาติ ขนาด 8 นิ้ว ที่มีอยู่เดิมในเขตประกอบการอุตสาหกรรมเหมราชสระบุรีที่อยู่บริเวณด้านหน้าบริษัท เซรามิค อุตสาหกรรมไทย จำกัด ทางฝั่งตะวันตก ไปยังบริเวณด้านหน้าบริษัท เซรามิค อุตสาหกรรมไทย จำกัด ทางฝั่งทิศตะวันออก รวมระยะทางประมาณ 171 เมตร โดยมีความลึกจากผิวถนนอย่างน้อย 3 เมตร แนววางท่อก๊าซฯ อยู่ในเขตประกอบการอุตสาหกรรมเหมราชสระบุรี จังหวัดสระบุรี โดยแผนที่แนวท่อและภาพถ่ายสภาพปัจจุบัน แสดงดังรูปที่ 2.1-10 และภาพที่ 2.1-10 ตามลำดับ



- **โครงการวางระบบจำหน่ายก๊าซธรรมชาติไปยังบริษัท โรม เมคเทค (ประเทศไทย) จำกัด**

แนวท่อส่งก๊าซธรรมชาติของโครงการเป็นการวางท่อขนาดเส้นผ่านศูนย์กลาง 6 นิ้ว โดยเชื่อมต่อกับระบบท่อส่งก๊าซธรรมชาติภายในเขตประกอบการอุตสาหกรรมเหมราชสระบุรี เดิมขนาด 8 นิ้ว ด้วยวิธี Hot tap เข้าสู่บริษัท โรม เมคเทค (ประเทศไทย) จำกัด แนววางท่อก๊าซฯ อยู่ในเขตประกอบการอุตสาหกรรมเหมราชสระบุรี จังหวัดสระบุรี รวมระยะทางประมาณ 7 เมตร โดยแผนที่แนวท่อส่งก๊าซและภาพถ่ายปัจจุบัน แสดงดังรูปที่ 2.1-10 และภาพที่ 2.1-10 ตามลำดับ

- **โครงการท่อส่งก๊าซธรรมชาติเฉพาะแนววางท่อส่งก๊าซธรรมชาติ ส่วนที่ 1 (Line A)**

แนวท่อส่งก๊าซธรรมชาติใช้สำหรับเป็นเชื้อเพลิงในกระบวนการผลิตของภาคอุตสาหกรรมที่ประกอบการกิจกรรมภายในเขตประกอบการอุตสาหกรรมเหมราชสระบุรี ตำบลหนองปลาหมอ อำเภอหนองแค จังหวัดสระบุรี โดยโครงข่ายระบบท่อส่งก๊าซธรรมชาติของโครงการ ประกอบด้วย ท่อ 3 ขนาด ได้แก่ ท่อส่งก๊าซธรรมชาติขนาดเส้นผ่านศูนย์กลางขนาด 12 นิ้ว ทั้งนี้ ขอบเขตของรายงานผลการปฏิบัติตามมาตรการป้องกันและแก้ไขผลกระทบสิ่งแวดล้อม และมาตรการติดตามตรวจสอบผลกระทบสิ่งแวดล้อมของโครงการครั้งนี้ จะครอบคลุมเฉพาะแนววางท่อส่งก๊าซธรรมชาติ ส่วนที่ 1 (Line A) ซึ่งมีขนาดเส้นผ่านศูนย์กลาง 12 นิ้ว โดยมีจุดเริ่มต้นจากสถานีควบคุมก๊าซ (Gate Station) ของ บริษัท ปตท. จำกัด (มหาชน) (ปตท.) ซึ่งตั้งอยู่ริมคลองระพีพัฒนาด้านทิศใต้ของเขตประกอบการฯ แล้ววางท่อส่งก๊าซฯ ไปจนถึงบริเวณด้านหน้าบริษัท ไทยมาลาयाกลาส จำกัด ซึ่งเป็นจุดติดตั้ง Gate Station ของโครงการ รวมระยะทางประมาณ 5,200 เมตร แสดงดังรูปที่ 2.1-10 และภาพที่ 2.1-10 ตามลำดับ

- **โครงการวางระบบจำหน่ายก๊าซธรรมชาติไปยัง บริษัท ไทย อินาเบฟูดส์ จำกัด**

แนววางท่อส่งก๊าซธรรมชาติของโครงการ เป็นการเชื่อมต่อจากท่อส่งก๊าซธรรมชาติภายในเขตประกอบการอุตสาหกรรมเหมราชสระบุรีเดิม ด้วยวิธี Hot Tap จากนั้นวางท่อส่งก๊าซธรรมชาติ ขนาดเส้นผ่านศูนย์กลาง 6 นิ้ว ระยะทางประมาณ 40 เมตร ด้วยวิธีเจาะลอด (HDD) ไปยัง บริษัท ไทย อินาเบฟูดส์ จำกัด ซึ่งตั้งอยู่ในพื้นที่เขตประกอบการอุตสาหกรรมเหมราชสระบุรี ตำบลหนองปลาหมอ อำเภอหนองแค จังหวัดสระบุรี แสดงดังรูปที่ 2.1-10 และภาพที่ 2.1-10 ตามลำดับ

- **โครงการวางระบบท่อส่งก๊าซธรรมชาติไปยัง บริษัท ไทย เบเวอร์เรจ แคน จำกัด**

แนววางท่อส่งก๊าซธรรมชาติของโครงการ เป็นการเชื่อมต่อจากท่อส่งก๊าซธรรมชาติภายในเขตประกอบการอุตสาหกรรมเหมราชสระบุรีเดิม ด้วยวิธี Hot Tap จากนั้นวางท่อส่งก๊าซธรรมชาติ ขนาดเส้นผ่านศูนย์กลาง 6 นิ้ว ระยะทางประมาณ 5 เมตร ด้วยวิธีขุดเปิด (Open Cut) ไปยัง บริษัท ไทย เบเวอร์เรจ แคน จำกัด ซึ่งตั้งอยู่ในพื้นที่เขตประกอบการอุตสาหกรรมเหมราชสระบุรี ตำบลหนองปลาหมอ อำเภอหนองแค จังหวัดสระบุรี แสดงดังรูปที่ 2.1-10 และภาพที่ 2.1-10 ตามลำดับ



11) โครงการท่อส่งก๊าซธรรมชาติไปยังบริษัท ผลิตภัณฑ์ตราเพชร จำกัด (มหาชน)

แนวท่อส่งก๊าซธรรมชาติของโครงการเป็นการวางท่อขนาดเส้นผ่านศูนย์กลาง 4 นิ้ว มีจุดเริ่มต้นที่เชื่อมต่อกับแนวท่อส่งก๊าซธรรมชาติ ขนาด 4 นิ้ว เดิมหน้าสถานีบริการ NGV ตำบลตาลเดี่ยว อำเภอแก่งคอย จังหวัดสระบุรี โดยวางใต้พื้ตบทางขนานในเขตทางด้านขวาของถนนทางหลวงหมายเลข 2 (ถนนมิตรภาพ) หรือฝั่งซ้ายเข้ากรุงเทพมหานคร จาก กม. 9+264 จนถึง 9+046 สิ้นสุดที่หน้าบริษัทที่มีอยู่เดิมในเขตประกอบการอุตสาหกรรมเหมราชสระบุรีที่อยู่บริเวณด้านหน้าบริษัท ผลิตภัณฑ์ตราเพชร จำกัด (มหาชน) รวมระยะทางประมาณ 200 เมตร แนวท่อส่งก๊าซฯ ของโครงการวางใต้พื้ตบทางช่วงที่วางขนานในเขตทางด้านขวายู่ลึกอย่างน้อย 3.5 เมตรจากผิวดิน พื้นที่โครงการอยู่ในเขตหมู่ที่ 4 ตำบลตาลเดี่ยว อำเภอแก่งคอย จังหวัดสระบุรี โดยแผนที่แนวท่อและภาพถ่ายสภาพปัจจุบัน แสดงดังรูปที่ 2.1-11 และภาพที่ 2.1-11 ตามลำดับ

12) โครงการท่อส่งก๊าซธรรมชาติไปยังโรงไฟฟ้าสระบุรี เอ โคเจนเนอเรชั่น (ปัจจุบันเปลี่ยนชื่อเป็น โรงไฟฟ้าตลิ่งชัน)

แนวท่อส่งก๊าซธรรมชาติของโครงการเป็นการวางท่อขนาดเส้นผ่านศูนย์กลาง 12 นิ้ว เชื่อมต่อกับท่อส่งก๊าซธรรมชาติแผนที่แนวท่อส่งก๊าซธรรมชาติบางพลี-สระบุรี บริเวณเขตคลองหลวงแผ่นดินหมายเลข 2 กม. ที่ 113 (ถนนมิตรภาพฝั่งซ้ายเข้ากรุงเทพฯ) ขนาดเส้นผ่านศูนย์กลาง 18 นิ้ว โดยแนวท่อส่งก๊าซธรรมชาติของโครงการฯ จะลอดผ่านทางหลวงแผ่นดิน หมายเลข 2 หรือ ถนนมิตรภาพ เป็นระยะทาง 81 เมตร เข้าสู่พื้นที่โครงการโรงไฟฟ้าสระบุรี เอ โคเจนเนอเรชั่น ที่ตั้งอยู่ในเขตตำบลตลิ่งชัน อำเภอเมือง จังหวัดสระบุรี ฝั่งตรงกันข้าม และวางในพื้นที่ของโรงไฟฟ้า ก่อนที่จะไปสิ้นสุดที่สถานีควบคุมความดันและวัดปริมาณก๊าซ (MRS) อีกประมาณ 6 เมตร รวมระยะทางประมาณ 81 เมตร โดยแผนที่แนววางท่อและภาพถ่ายสภาพปัจจุบัน แสดงดังรูปที่ 2.1-12 และภาพที่ 2.1-12 ตามลำดับ

13) โครงการท่อส่งก๊าซธรรมชาติไปยังโรงไฟฟ้าอินดัสเทรียล โคเจน และโรงไฟฟ้าสระบุรี บี โคเจนเนอเรชั่น (ปัจจุบันเปลี่ยนชื่อเป็น โครงการท่อส่งก๊าซธรรมชาติไปยัง โรงไฟฟ้าโคกแย้ 1 และโรงไฟฟ้าโคกแย้ 2)

แนวท่อส่งก๊าซธรรมชาติของโครงการเป็นการวางท่อขนาดเส้นผ่านศูนย์กลาง 12 นิ้ว เชื่อมต่อกับระบบท่อส่งก๊าซธรรมชาติบริเวณสุวรรณศร ของบริษัท ปตท. จำกัด (มหาชน) ขนาดเส้นผ่านศูนย์กลาง 12 นิ้ว ไปสิ้นสุดที่โรงไฟฟ้าโคกแย้ 1 และโรงไฟฟ้าโคกแย้ 2 ซึ่งตั้งอยู่ในนิคมอุตสาหกรรมหนองแค ตำบลโคกแย้ อำเภอหนองแค จังหวัดสระบุรี รวมความยาวท่อส่งก๊าซธรรมชาติทั้งหมด 4.871 กิโลเมตร แนวท่อส่งก๊าซธรรมชาติของโครงการฯ จะเริ่มต้นต่อเชื่อม (Tie-in) จากวาล์ว (Sale Tap Valve) จากระบบท่อส่งก๊าซธรรมชาติบริเวณถนนสุวรรณศร (ขนาดเส้นผ่านศูนย์กลาง 12 นิ้ว) ที่ติดตั้งอยู่ใต้ดินในเขตทางหลวงแผ่นดินหมายเลข 33 บริเวณ กม.ที่ 98+200 หรือถนนสุวรรณศร จากนั้นจะวางท่อส่งก๊าซธรรมชาติขนาดเส้นผ่านศูนย์กลาง 12 นิ้ว ไปจนถึง MRS ของโรงไฟฟ้าโคกแย้ 1 และจะวางท่อส่งก๊าซธรรมชาติ ขนาดเส้นผ่านศูนย์กลาง 8 นิ้ว แยกไปยังควบคุมความดันและวัดปริมาณก๊าซ (MRS) ของโรงไฟฟ้าโคกแย้ 2 และ Gate Station ตามลำดับ ไปเชื่อมต่อกับวาล์วขนาดเส้นผ่านศูนย์กลาง 12 นิ้ว ของระบบท่อส่งก๊าซธรรมชาติไปยังบริษัท ที ที เซรามิค จำกัด ที่ติดตั้งไว้แล้วในเขตทางถนนสายบ้านหนองผักชี (บริเวณสามแยกเข้านิคมอุตสาหกรรมหนองแค)



เพื่อส่งก๊าซธรรมชาติมายังบริษัท ที ที เซรามิค จำกัด ความยาวท่อส่งก๊าซธรรมชาติในช่วงนี้ประมาณ 0.938 กิโลเมตร โดยแผนที่แนวงวางท่อและภาพถ่ายสภาพปัจจุบัน แสดงดังรูปที่ 2.1-13 และภาพที่ 2.1-13 ตามลำดับ

14) โครงการท่อส่งก๊าซธรรมชาติไปยังโรงไฟฟ้าหนองแสง ของบริษัท กัลฟ์ เจพี เอ็นเอส จำกัด

แนวท่อส่งก๊าซธรรมชาติของโครงการเป็นการวางท่อขนาดเส้นผ่านศูนย์กลาง 30 นิ้ว เชื่อมต่อจากระบบท่อส่งก๊าซธรรมชาติวังน้อย-แก่งคอย ขนาดเส้นผ่านศูนย์กลาง 36 นิ้ว ของบริษัท ปตท. จำกัด (มหาชน) ไปสิ้นสุดที่โรงไฟฟ้าหนองแสง จังหวัดสระบุรี รวมความยาวท่อส่งก๊าซธรรมชาติทั้งหมด 19.3 กิโลเมตร แนวท่อส่งก๊าซธรรมชาติของโครงการฯ จะเริ่มต่อเชื่อมกับท่อส่งก๊าซธรรมชาติวังน้อย-แก่งคอย บริเวณ KP 11+255 ซึ่งแนวท่อจะวางเรียบพื้นที่เขตทางของถนน อบต.กุ่มหัก ทางด้านทิศเหนือของถนน จนไปถึงจุดตัดของถนนเลียบคลองชอย 9 ขวา จากนั้นแนวท่อจะมาใช้เขตทางของถนนเลียบคลองชอย 9 ขวาเรื่อยไปจนถึงจุดบรรจบของถนนเลียบคลองชอย 9 ขวา กับทางหลวงแผ่นดินหมายเลข 1 สายใหม่ แนวท่อส่งก๊าซธรรมชาติจะวางในเขตทาง ของทางหลวงแผ่นดินหมายเลข 1 ด้านทิศตะวันออก (ฝั่งขาเข้ากรุงเทพฯ) ก่อนที่จะลอดไปยังฝั่งตรงข้ามบริเวณด้านหน้าโรงงาน ของบริษัท ไทย บริดจสโตน จำกัด จากนั้นจะวางท่อส่งก๊าซธรรมชาติในพื้นที่เขตทางของทางหลวงแผ่นดินหมายเลข 1 ด้านทิศตะวันตก (ฝั่งขาออกจากกรุงเทพฯ ไปยังจังหวัดสระบุรี) เรื่อยไปจนถึงบริเวณทางแยกของทางหลวงแผ่นดินหมายเลข 1 ระหว่างสายเก่าและสายใหม่ แนวท่อส่งก๊าซธรรมชาติจะลอดผ่านทางหลวงแผ่นดินหมายเลข 1 สายเก่า เพื่อไปใช้พื้นที่เขตทางด้านทิศตะวันออกเรื่อยไปจนถึงบริเวณจุดตัดของทางหลวงแผ่นดินหมายเลข 1 สายเก่า ตัดกับคลองระพีพัฒน์ (บริเวณหน้าวัดสหมิตรมงคล) แนวท่อส่งก๊าซธรรมชาติจะลอดผ่านคลองระพีพัฒน์ ไปเพื่อมาใช้ในเขตทางของถนนเลียบคลองระพีพัฒน์ฝั่งเดียวกับโรงไฟฟ้าหนองแสง โดยแนวท่อส่งก๊าซธรรมชาติจะวางในพื้นที่เขตทางด้านทิศตะวันออกของถนนเลียบคลองระพีพัฒน์ฝั่งซ้ายของคลองเรื่อยไปจนถึงจุดสิ้นสุดที่สถานีควบคุมความดันและวัดปริมาตรก๊าซ (MRS) ซึ่งอยู่ในบริเวณพื้นที่โรงไฟฟ้าหนองแสง โดยแผนที่แนวงวางท่อและภาพถ่ายสภาพปัจจุบัน แสดงดังรูปที่ 2.1-14 และภาพที่ 2.1-14 ตามลำดับ

15) โครงการท่อส่งก๊าซธรรมชาติไปยังโรงไฟฟ้าอุทัย ของบริษัท กัลฟ์ เจพี ยูที จำกัด

แนวท่อส่งก๊าซธรรมชาติของโครงการเป็นการวางท่อขนาดเส้นผ่านศูนย์กลาง 28 นิ้ว จุดเริ่มต้นโครงการเชื่อมกับระบบท่อส่งก๊าซธรรมชาติ ของบริษัท ปตท. จำกัด (มหาชน) ในเขตพื้นที่ของสถานีควบคุมและวัดปริมาตรก๊าซวังน้อย ตั้งอยู่ที่ หมู่ 4 บ้านคลองแปด ตำบลวังจุฬา อำเภอมวกเหล็ก จังหวัดพระนครศรีอยุธยา แล้ววางท่อส่งก๊าซธรรมชาติตามแนวสายส่งไฟฟ้าแรงสูง ถนนเลียบคลองชลประทาน (คลองนครหลวง) และถนนในเขตอุตสาหกรรมโรจนะ ไปจนถึงด้านหน้าโรงไฟฟ้าอุทัย แล้ววางท่อในพื้นที่ในโรงไฟฟ้าอุทัย ไปสิ้นสุดที่สถานีควบคุมความดันและวัดปริมาตรก๊าซ (MRS) ของโรงไฟฟ้าอุทัย ภายในอุตสาหกรรมโรจนะ รวมระยะทางประมาณ 20 กิโลเมตร โดยแผนที่แนวงวางท่อและภาพถ่ายสภาพปัจจุบัน แสดงดังรูปที่ 2.1-15 และภาพที่ 2.1-15 ตามลำดับ

16) โครงการท่อส่งก๊าซธรรมชาติไปยังโรงไฟฟ้าขนาดเล็ก ของบริษัท กัลฟ์ เจพี เอ็นเค 2 จำกัด

แนวท่อส่งก๊าซธรรมชาติของโครงการเป็นการวางท่อขนาดเส้นผ่านศูนย์กลาง 8 นิ้ว เชื่อมต่อจากวาล์วที่ติดตั้งไว้แล้ว ของระบบท่อส่งก๊าซธรรมชาติเดิมที่อยู่ในพื้นที่ (ระบบท่อส่งก๊าซธรรมชาติไปยังโรงไฟฟ้าหนองแสง) ไปสิ้นสุดที่โรงไฟฟ้าขนาดเล็ก ซึ่งตั้งอยู่ในเขตประกอบการอุตสาหกรรม เอส ไอ แอล (สระบุรี)



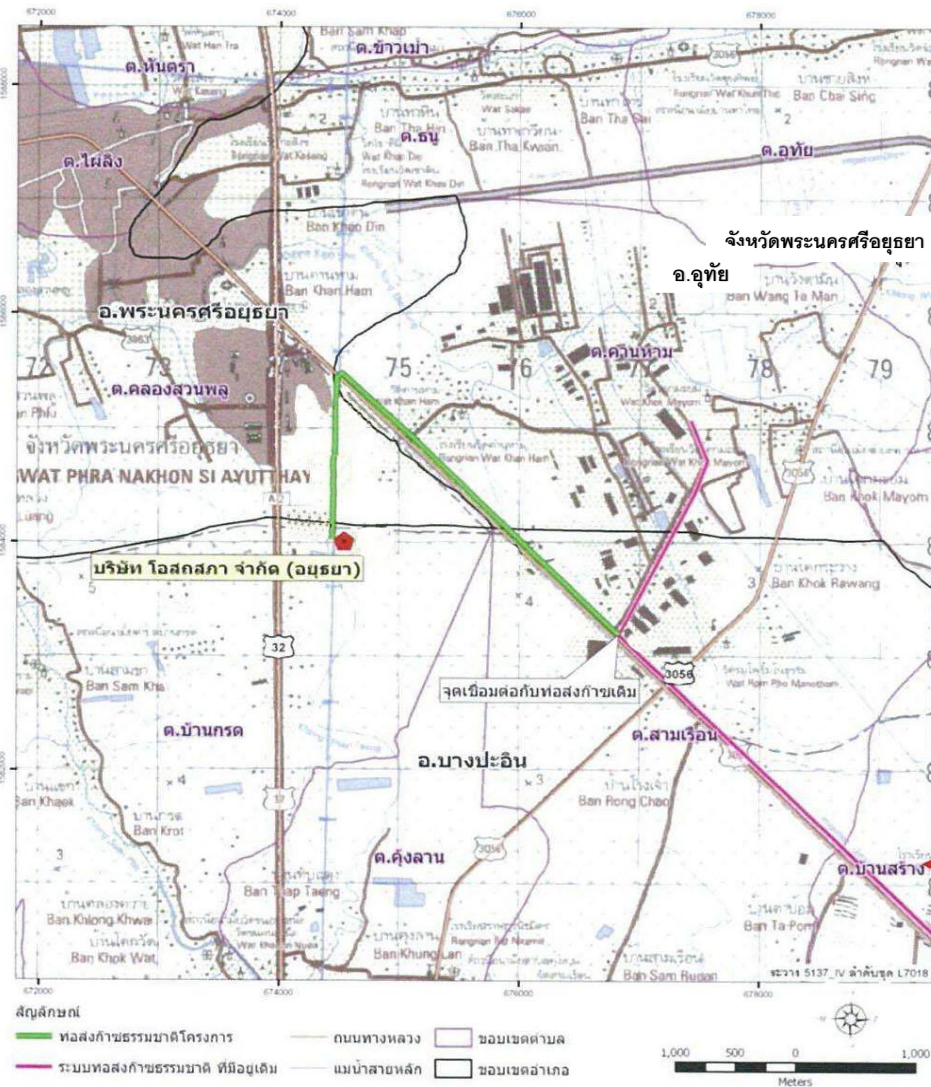
อำเภอหนองแค จังหวัดสระบุรี รวมความยาวของท่อส่งก๊าซทั้งหมดประมาณ 2.1 กิโลเมตร โดยแผนที่แนวงวางท่อและภาพถ่ายสภาพปัจจุบัน แสดงดังรูปที่ 2.1-16 และ ภาพที่ 2.1-16 ตามลำดับ

17) โครงการวางท่อส่งก๊าซธรรมชาติ และสถานีควบคุมความดันและวัดปริมาณก๊าซสำหรับโรงไฟฟ้าพลังความร้อนร่วมโรจนะเพาเวอร์ 3

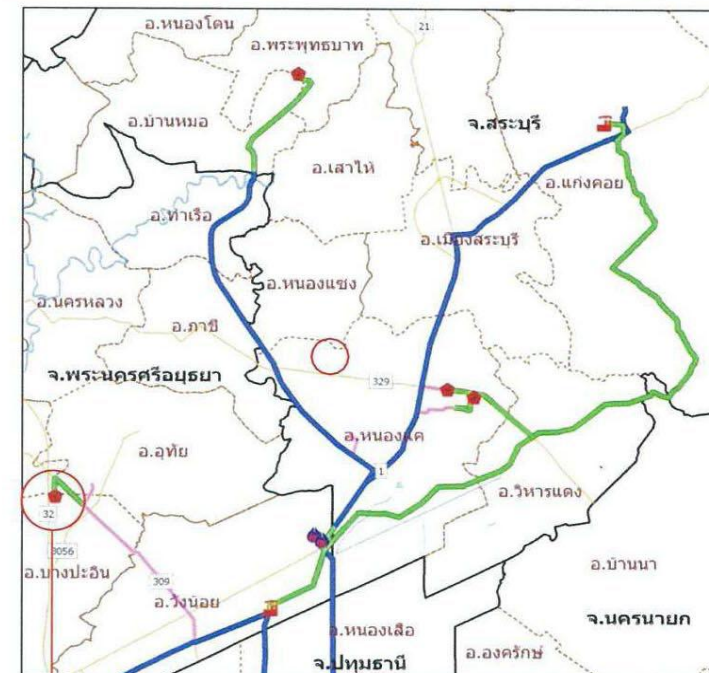
แนวท่อส่งก๊าซธรรมชาติของโครงการเป็นการวางท่อขนาดเส้นผ่าศูนย์กลาง 16 นิ้ว เชื่อมกับระบบท่อส่งก๊าซธรรมชาติบนบก นครสวรรค์ ของบริษัท ปตท. จำกัด (มหาชน) ที่ KP39+475 หรือประมาณ กม.19+076 ของ ทล.32 บริเวณทางแยกต่างระดับอยุธยา จากนั้นแนวท่อจะวางขนานกับระบบสาธารณูปโภคและแนวท่อธรรมชาติบนบก นครสวรรค์ โดยวางในเขตทางของ ทล.32 ประมาณ 0.331 กิโลเมตร ก่อนที่จะเบี่ยงมาวางในเขตคลองชลประทาน (คลอง 3 ขวา) โดยวางขนานไปกับถนนเลียบบคลองชลประทาน (คลอง 3 ขวา) ลอดผ่านช่องซอยชลประทาน จนถึงจุดตัดของ ทล. 3056 แนวท่อจะลอดใต้ ทล.3056 และวางท่อในเขตคลองชลประทาน ลอดผ่านคลองช่องสะเดาจนถึงบริเวณถนน (ทางเข้า-ออก) สวนอุตสาหกรรมโรจนะ 3 ลอดใต้ถนนเลียบบคลองชลประทาน (คลอง 3 ขวา) คลองชลประทาน (คลอง 3 ขวา) และ ทล.3043 เข้าสู่พื้นที่อุตสาหกรรมโรจนะ 3 โดยวางใต้ผิวจราจรของถนนสายหลักและถนน 8 เอ 1 ผังเข้าสวนอุตสาหกรรมโรจนะ 3 จนถึงจุดสิ้นสุดโครงการที่ควบคุมความดันและวัดปริมาณก๊าซ (MRS) ของโรงไฟฟ้าพลังความร้อนร่วมโรจนะเพาเวอร์ 3 (SPP3) รวมระยะทางประมาณ 9.850 กิโลเมตร โดยแผนที่แนวงวางท่อและภาพถ่ายสภาพปัจจุบัน แสดงดังรูปที่ 2.1-17 และภาพที่ 2.1-17 ตามลำดับ

18) โครงการต่อเชื่อมระบบท่อส่งก๊าซธรรมชาติเส้นที่ 1 จาก BV20-WK5

แนวท่อส่งก๊าซธรรมชาติของโครงการเป็นการวางท่อส่งก๊าซธรรมชาติขนาดเส้นผ่าศูนย์กลาง 18 นิ้ว ทดแทนแนวท่อส่งก๊าซธรรมชาติเดิม (Reroute) ในช่วงต่อเชื่อมระบบท่อส่งก๊าซธรรมชาติเส้นที่ 1 โดยเริ่มจากสถานีควบคุมก๊าซที่ 20 (BV20) ถึงสถานีควบคุมก๊าซ วังน้อย-แก่งคอยที่ 5 (WK5) แนวท่อส่งก๊าซฯ พาดผ่านพื้นที่ 16 ตำบล 3 อำเภอ 1 จังหวัด ได้แก่ ตำบลไผ่ดำ ตำบลกลุ่มหัก ตำบลหนองแค ตำบลหนองไข่น้ำ ตำบลห้วยขมิ้น ตำบลห้วยทราย ตำบลหนองนาถ อำเภอหนองแค ตำบลหนองยาว ตำบลปากข้าวสาร ตำบลปากเพรียว ตำบลตะกุด ตำบลดิ่งชัน อำเภอเมืองสระบุรี ตำบลตาลเดี่ยว ตำบลแก่งคอย ตำบลบ้านป่า และตำบลทับกวาง อำเภอแก่งคอย จังหวัดสระบุรี รวมระยะทางประมาณ 42 กิโลเมตร โดยแผนที่แนวงวางท่อและภาพถ่ายปัจจุบัน แสดงดังรูปที่ 2.1-18 และภาพที่ 2.1-18 ตามลำดับ



KEY MAP ระบบท่อส่งก๊าซธรรมชาติเขต 2



รายการ	ข้อมูล
เส้นทางศูนย์กลาง	3 นิ้ว
ระยะทาง	4.6 กม.
พื้นที่วางท่อ	เขตทางของถนน เขตเดินสายไฟฟ้าแรงสูง และพื้นที่ของผู้ใช้ก๊าซฯ
ที่ตั้ง	ด.คานหาม อ.อุทัย และ ด.คลองสวนพลู อ. พระนครศรีอยุธยา จ. พระนครศรีอยุธยา

รูปที่ 2.1-1 แผนที่แสดงแนวท่อส่งก๊าซธรรมชาติของโครงการวางท่อส่งก๊าซธรรมชาติไปยังบริษัท ไอสอท จำกัด (อยุธยา)



บริษัท โอสดสภา จำกัด



ป้ายสถานีควบคุมความดันและวัดปริมาตรก๊าซ



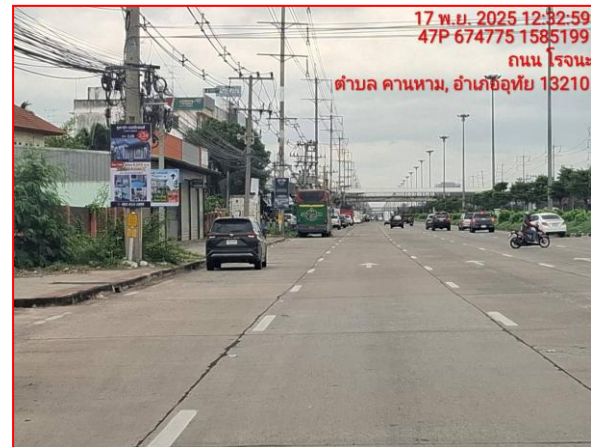
สถานีควบคุมความดันและวัดปริมาตรก๊าซ
บริษัท โอสดสภา จำกัด



อุปกรณ์ดับเพลิงภายในสถานีควบคุมก๊าซ

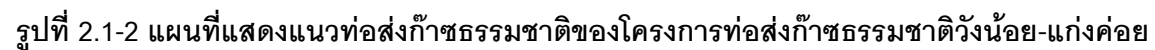


รั้วเหล็กกันจุด Test Post



ป้ายเตือนแนวท่อบริเวณบริษัท โอสดสภา จำกัด

ภาพที่ 2.1-1 สภาพปัจจุบันตามแนวทอส่งก๊าซธรรมชาติของโครงการวางทอส่งก๊าซธรรมชาติ
ไปยังบริษัท โอสดสภา จำกัด (อยุธยา)





สถานีควบคุมก๊าซ WK 1



สถานีควบคุมก๊าซ WK 2

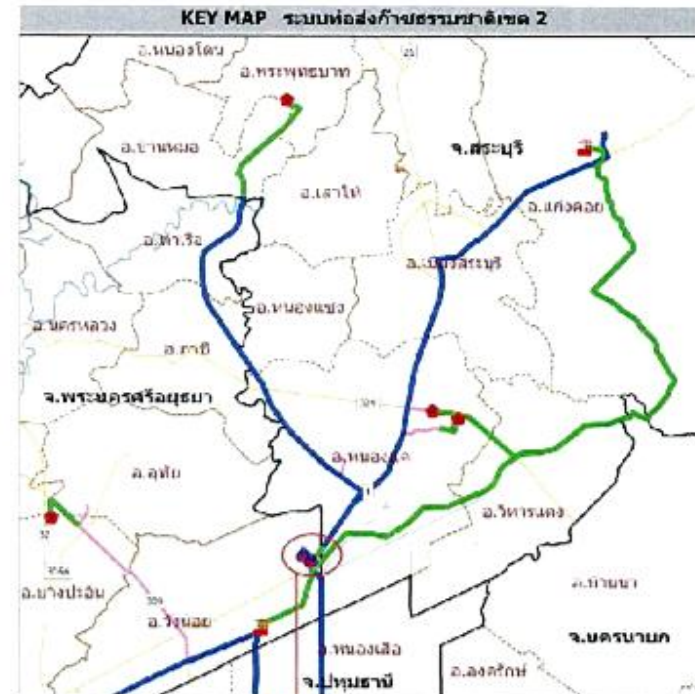
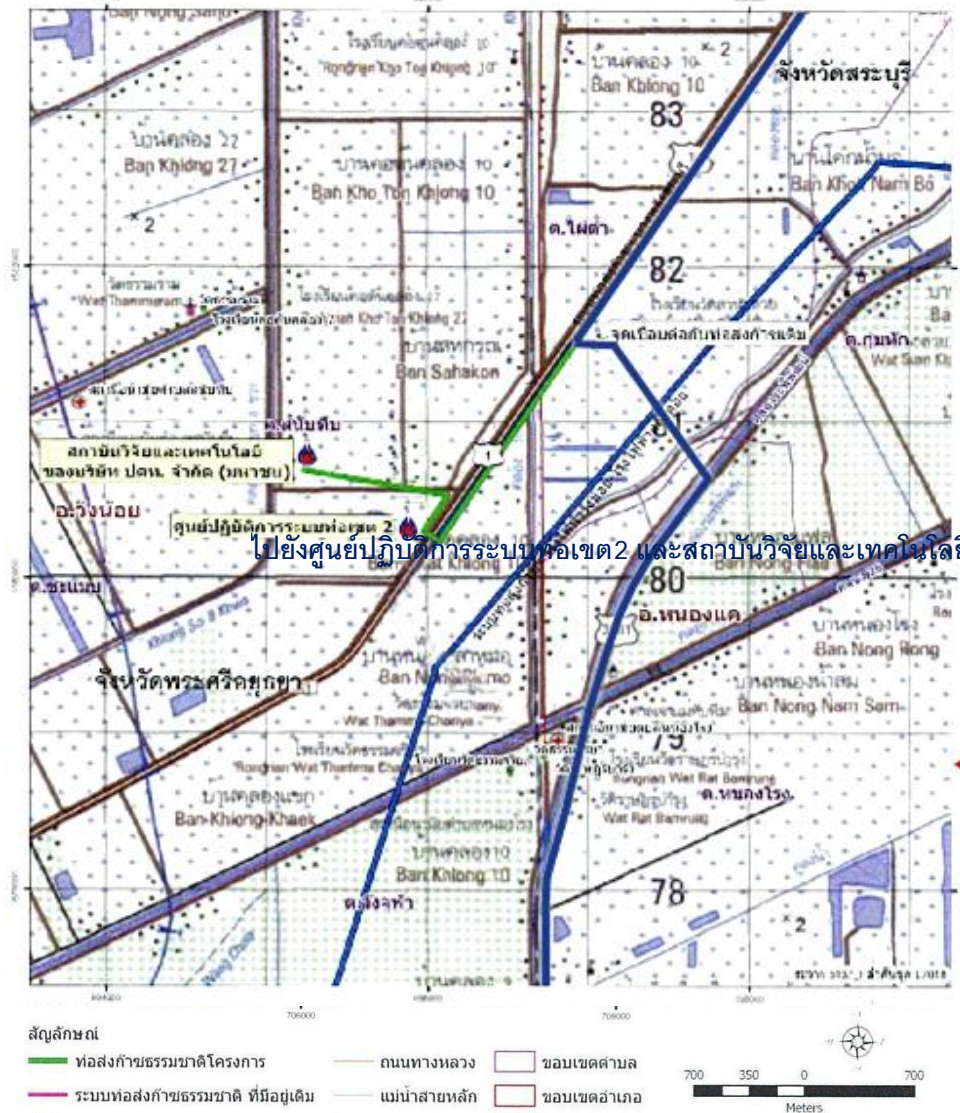


สถานีควบคุมก๊าซ WK 3



สถานีควบคุมก๊าซ WK 4

ภาพที่ 2.1-2 สภาพปัจจุบันตามแนวท่อส่งก๊าซฯ ของโครงการท่อส่งก๊าซธรรมชาติ
วังน้อย-แก่งคอย



รายการ	ข้อมูล
เส้นทางศูนย์กลาง	6 นิ้ว
ระยะทาง	2.0 กม
พื้นที่วางท่อ	เขตทางของถนน และพื้นที่ของผู้ใช้ก๊าซฯ ส่วนปฏิบัติการระบบท่อเขต 2 และสถาบันวิจัยและเทคโนโลยี ปตท)
ที่ตั้ง	ต.สนับทึบ อ.วังน้อย จ.พระนครศรีอยุธยา และ ต.ไผ่ดำ อ.หนองแค จ.สระบุรี

รูปที่ 2.1-3 แผนที่แสดงแนวท่อส่งก๊าซธรรมชาติของโครงการท่อส่งก๊าซธรรมชาติไปยังศูนย์ปฏิบัติการระบบท่อ เขต 2 และสถาบันวิจัยและเทคโนโลยี



สถานีควบคุมแรงดันก๊าซของสถาบันวิจัย และเทคโนโลยี ของบริษัท ปตท.จำกัด (มหาชน)



ป้ายสถานีควบคุมความดันและวัดปริมาตรก๊าซ
ศูนย์ปฏิบัติการเขต 2

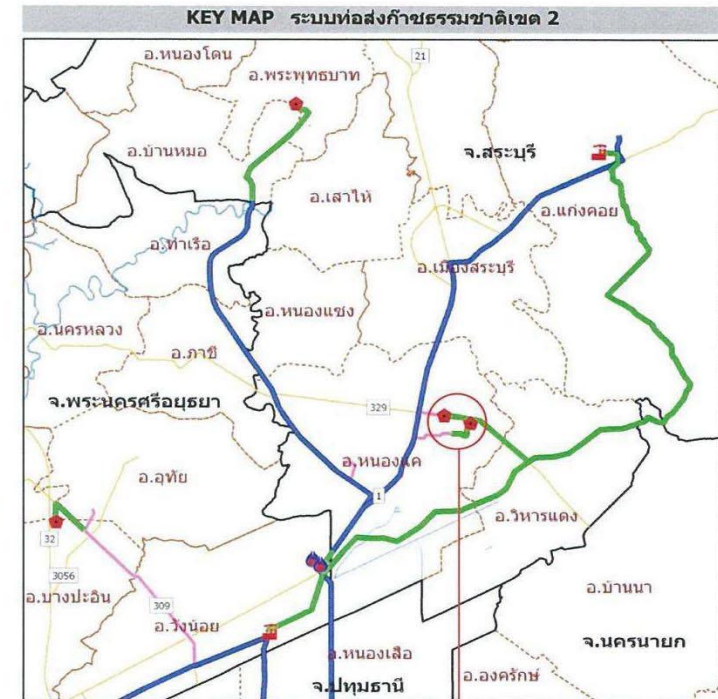
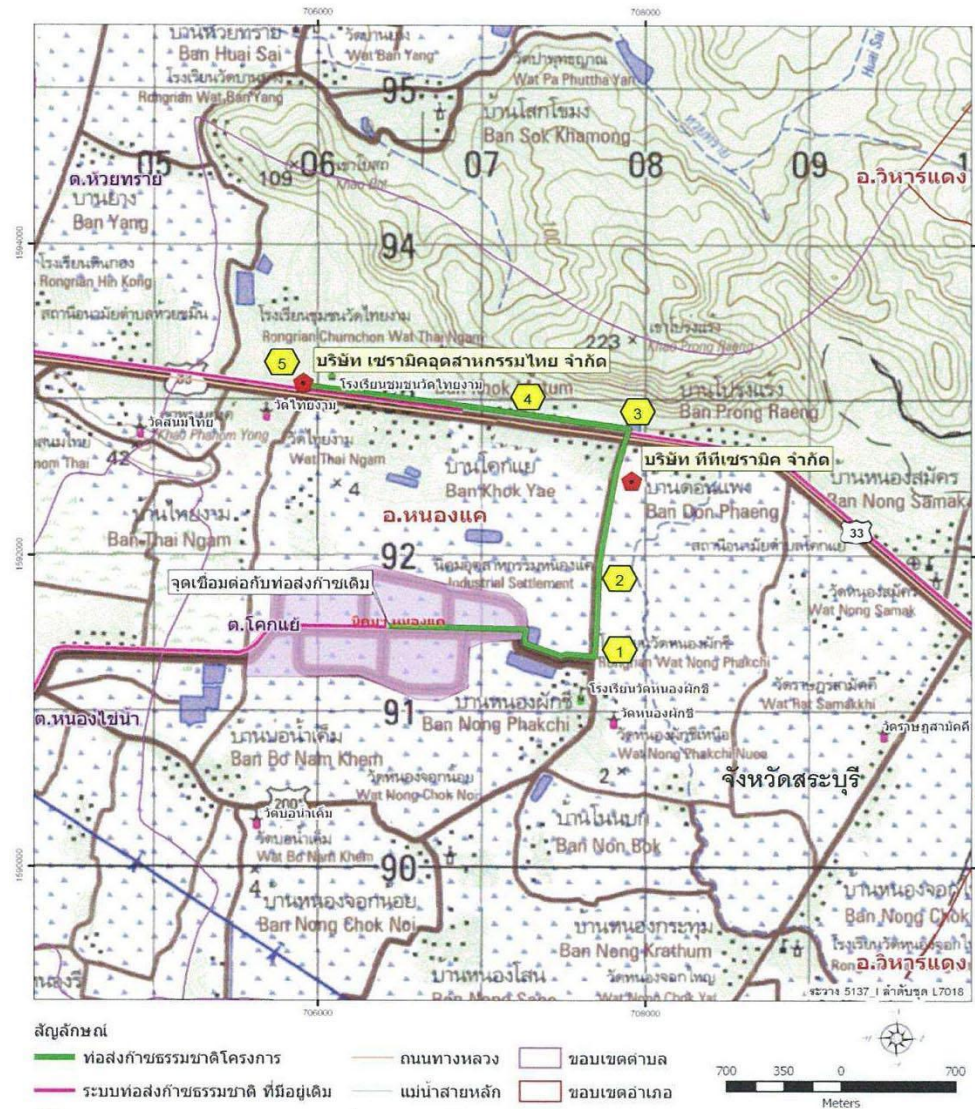


สถานีควบคุมความดันและวัดปริมาตรก๊าซ



ป้ายเตือนแสดงแนวท่อ

ภาพที่ 2.1-3 สภาพปัจจุบันตามแนวท่อส่งก๊าซธรรมชาติของโครงการท่อส่งก๊าซธรรมชาติไปยัง
ศูนย์ปฏิบัติการระบบท่อส่งก๊าซฯ เขต 2 และสถาบันวิจัยและเทคโนโลยี



รายการ	ข้อมูล
เส้นผ่านศูนย์กลาง	4 นิ้ว
ระยะทาง	5.0 กม.
พื้นที่วางท่อ	เขตทางของถนน และพื้นที่ของผู้ใช้ก๊าซฯ (บริษัท ทีที เซรามิค จำกัด และบริษัท เซรามิคอุตสาหกรรมไทย จำกัด)
ที่ตั้ง	ต.โคกแย้ อ.หนองแค จ. สระบุรี

รูปที่ 2.1-4 แผนที่แสดงแนวท่อส่งก๊าซธรรมชาติของโครงการท่อส่งก๊าซธรรมชาติไปยังบริษัท ทีที เซรามิค จำกัด และบริษัท เซรามิคอุตสาหกรรมไทย จำกัด



บริษัท ที.ที. เซรามิก จำกัด



สถานีควบคุมความดันและวัดปริมาตรก๊าซ
บริษัท ที.ที. เซรามิก จำกัด



แนวท่อบริเวณริมกำแพงบริษัท ที.ที. เซรามิก จำกัด



ป้ายเตือนแสดงแนวท่อ
บริเวณริมถนนสุวรรณศร

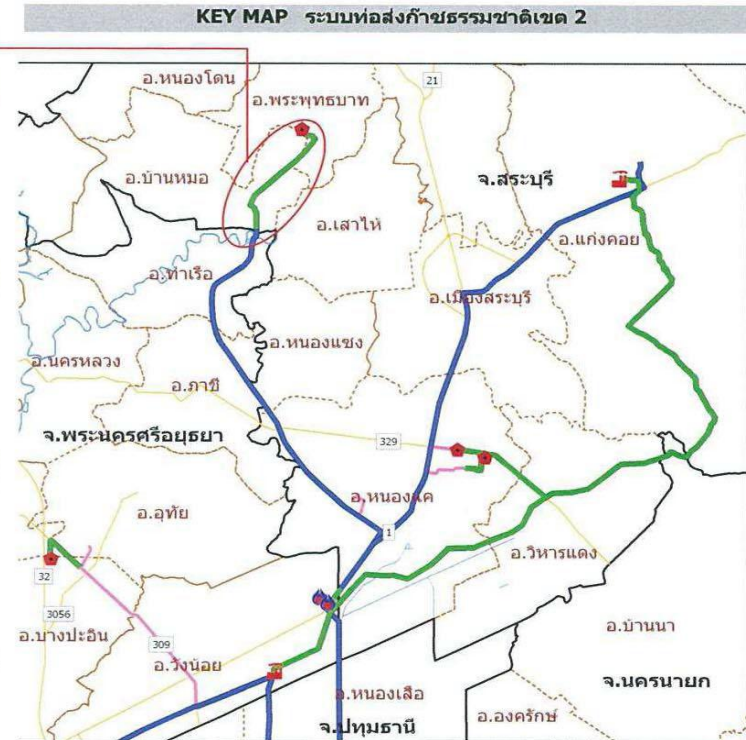
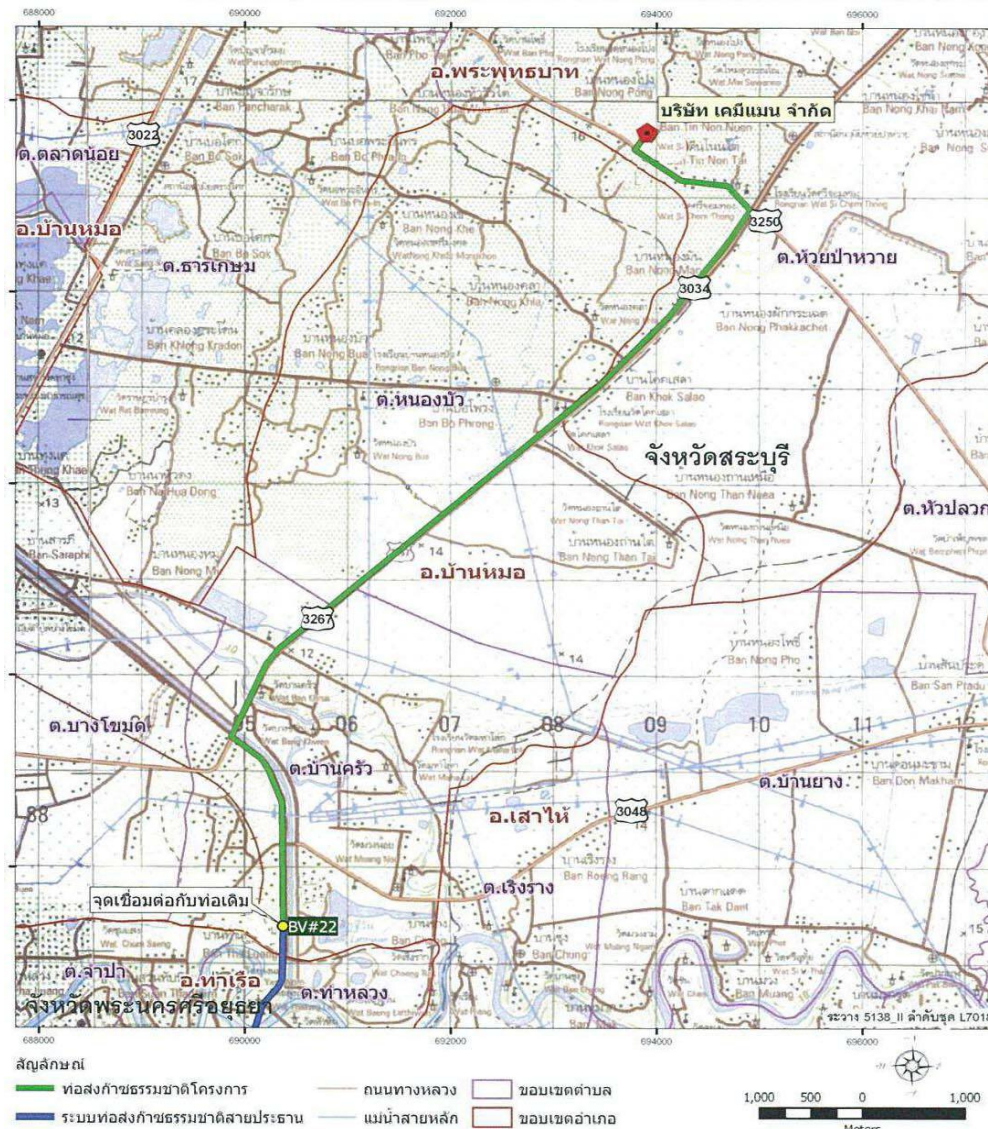


รั้วเหล็กกันจุด Test Post



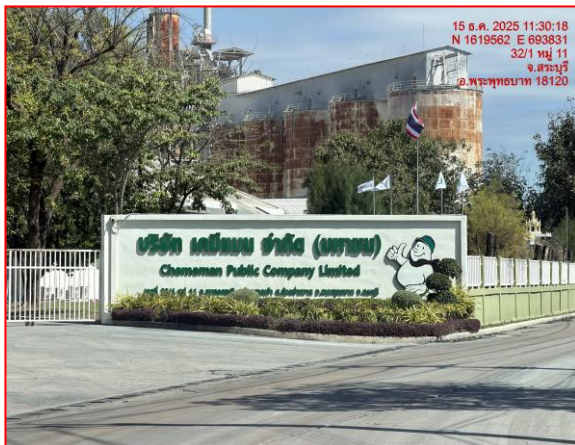
อุปกรณ์ดับเพลิงภายในสถานีควบคุมก๊าซ

ภาพที่ 2.1-4 สภาพปัจจุบันตามแนวท่อส่งก๊าซธรรมชาติของโครงการทอส่งก๊าซธรรมชาติ
ไปยังบริษัท ที.ที.เซรามิก จำกัด และบริษัท เซรามิคอุตสาหกรรมไทย จำกัด

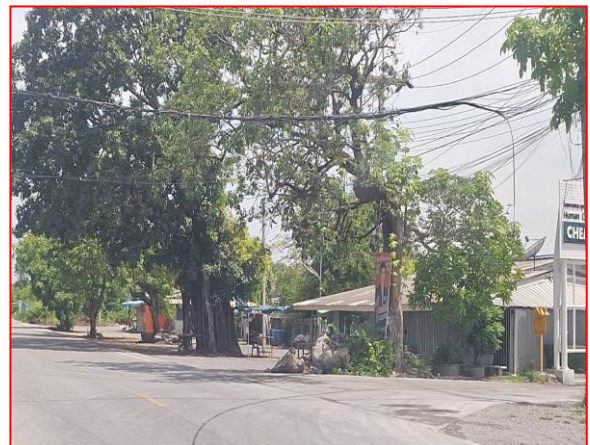


รายการ	ข้อมูล
ระบบท่อสายประธานที่เชื่อมต่อ	ระบบท่อฯ หนองแค-ท่าหลวง
เส้นผ่านศูนย์กลาง	16 นิ้ว
ระยะทาง	11.2 กม.
พื้นที่วางท่อ	เขตทางของถนน และพื้นที่ของผู้ใช้ก๊าซฯ (บริษัท เคมีแมน จำกัด)
ที่ตั้ง	เทศบาลตำบลท่าลาน อ. หนองแค และ ต. บ้านลำ อ. วิหารแดง จ. สระบุรี

รูปที่ 2.1-5 แผนที่แสดงแนวท่อส่งก๊าซธรรมชาติของโครงการท่อส่งก๊าซธรรมชาติไปยังบริษัท เคมีแมน จำกัด



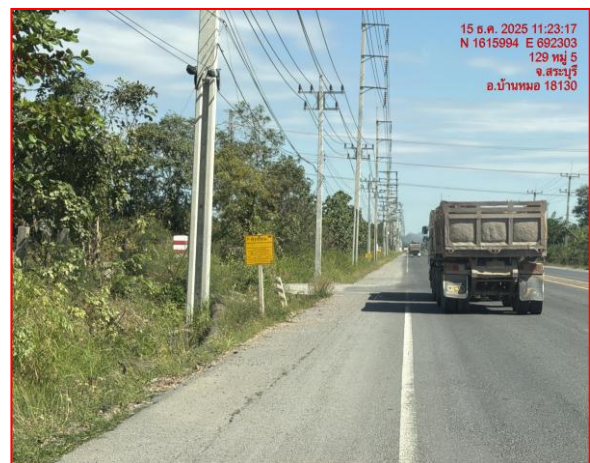
บริษัท เคมีแมน จำกัด



แนวท่อก่อนเข้า บริษัท เคมีแมน จำกัด



สถานีควบคุมความดันและวัดปริมาตรก๊าซ
ธรรมชาติ บริษัท เคมีแมน จำกัด



ป้ายเตือนแนวท่อ

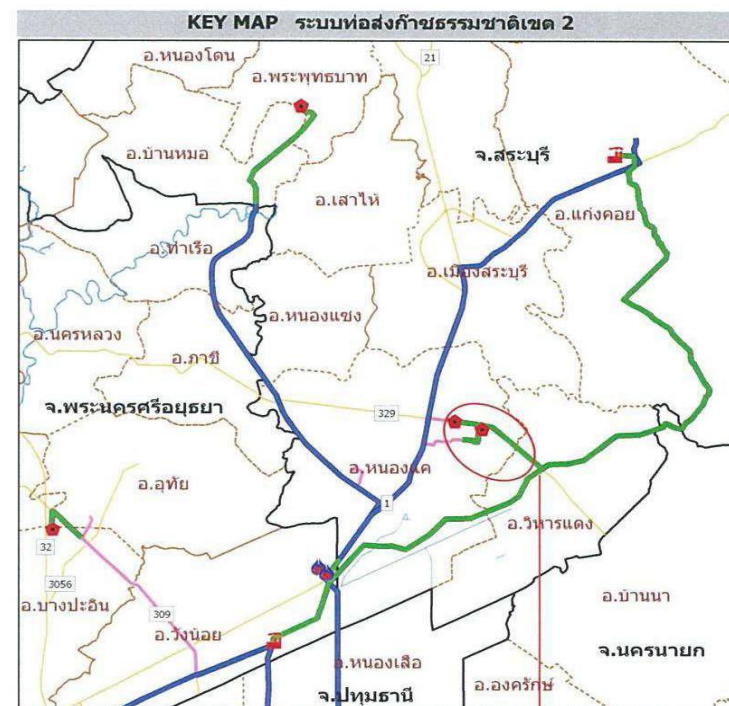
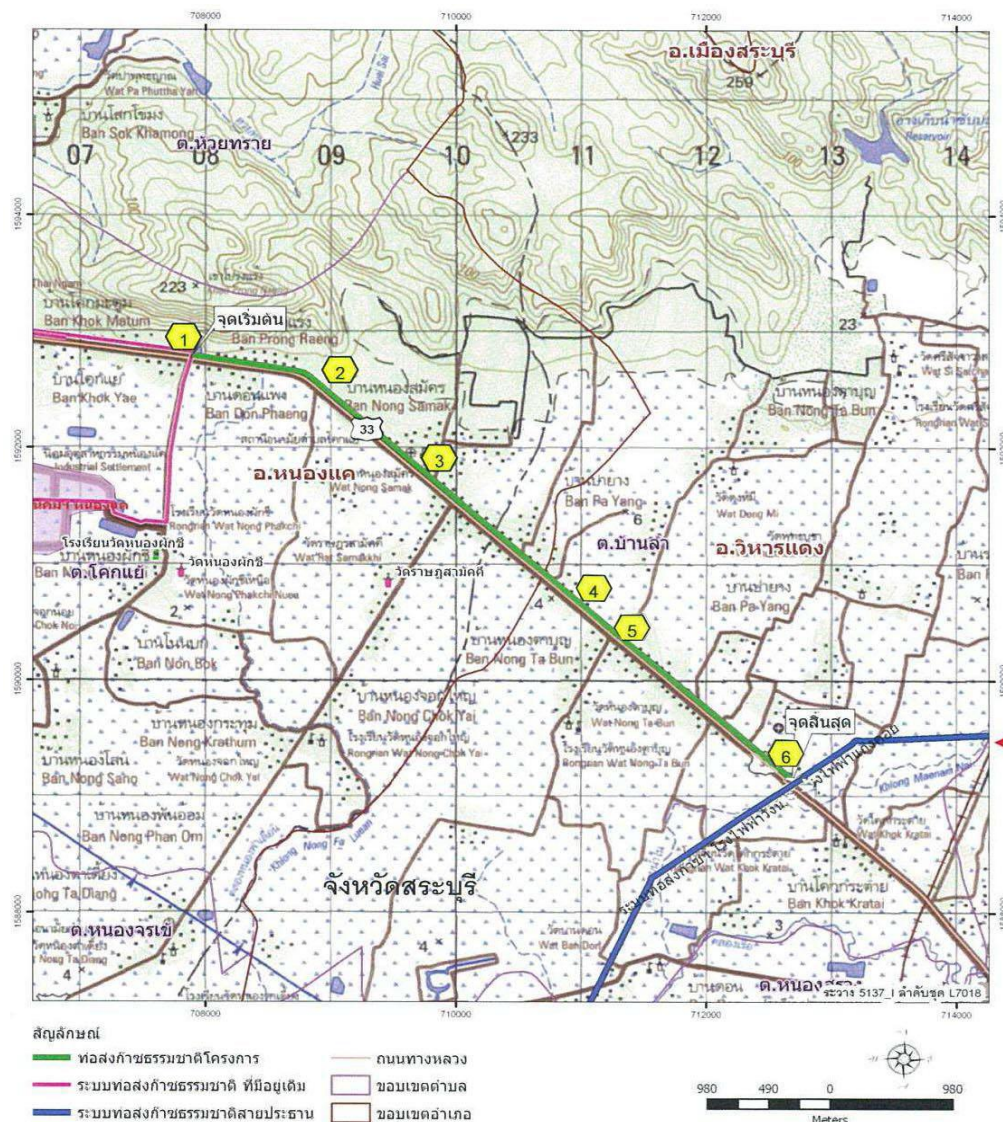


รั้วเหล็กกันจุด Test Post



อุปกรณ์ดับเพลิงภายในสถานีควบคุมก๊าซ

ภาพที่ 2.1-5 สภาพปัจจุบันตามแนวทอส่งก๊าซธรรมชาติของโครงการทอส่งก๊าซธรรมชาติ
ไปยังบริษัท เคมีแมน จำกัด



รายการ	ข้อมูล
ระบบทอสายประธานที่เชื่อมต่อ	ระบบท่อฯ ไปบึง ปจก. ที่ที่เซรามิกฯ และระบบท่อฯวังน้อย-แก่งคอย
เส้นทางศูนย์กลาง	12 นิ้ว
ระยะทาง	6.2 กม.
พื้นที่วางท่อ	เขตทางของถนน และพื้นที่ของผู้ใช้ก๊าซฯ
ที่ตั้ง	ต. โคกแย้ อ. นหนองแคว และ ต. บ้านลำ อ. วิหารแดง จ. สุราษฎร์

รูปที่ 2.1-6 แผนที่แสดงแนวท่อส่งก๊าซธรรมชาติของโครงการก่อสร้างทางรถไฟบริเวณถนนสุวรรณศร อำเภอหนองแคว และอำเภอนาหว้า จังหวัดสุราษฎร์ธานี



บริเวณหน้าสถานีควบคุมความดันและวัดปริมาณก๊าซ
กลุ่มหินกอง ถนนสุวรรณศร อ.หนองแค



สถานีควบคุมความดันและวัดปริมาณก๊าซ
กลุ่มหินกอง

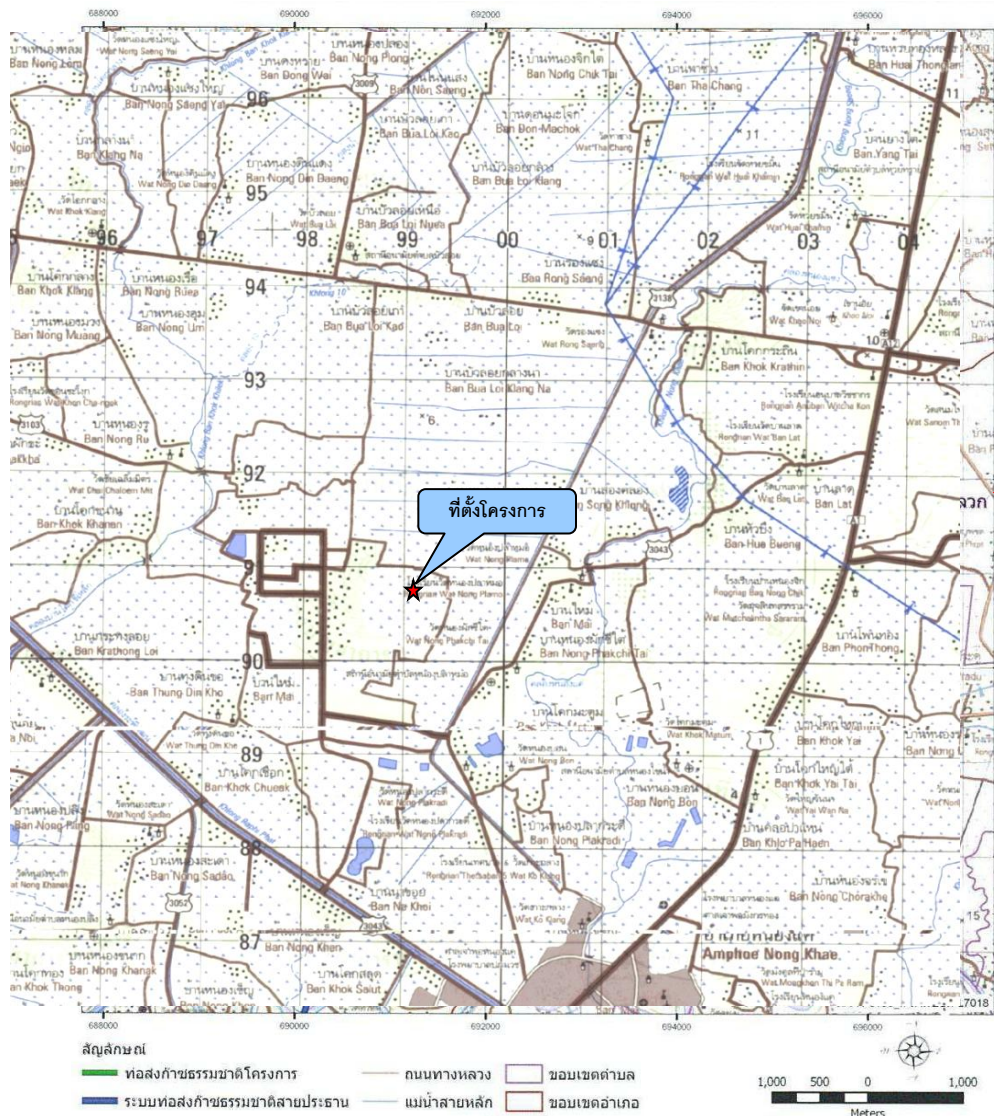
ป้ายเตือนแนวท่อ



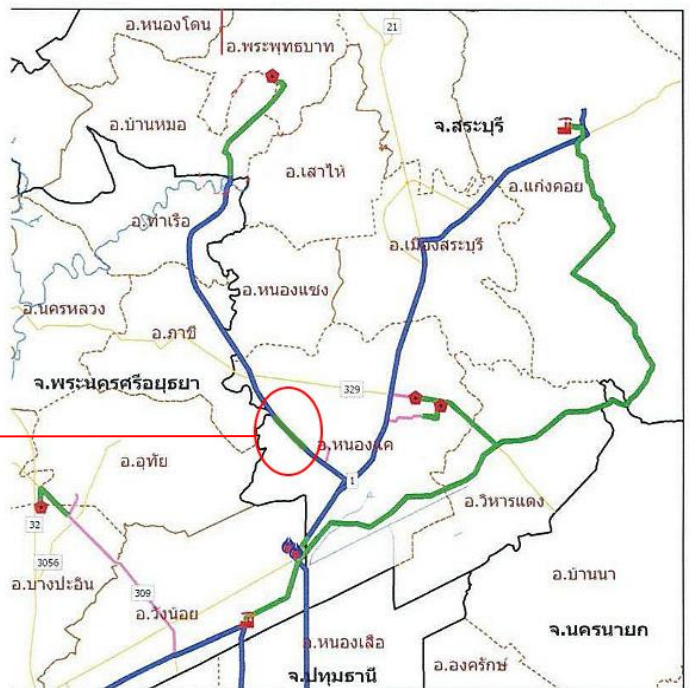
อุปกรณ์ดับเพลิงภายในสถานีควบคุมก๊าซฯ

ภาพที่ 2.1-6 สภาพปัจจุบันตามแนวท่อส่งก๊าซธรรมชาติของโครงการทอส่งก๊าซธรรมชาติ
บริเวณถนนสุวรรณศร อำเภอหนองแค และอำเภอวิหารแดง จังหวัดสระบุรี

โครงการท่อส่งก๊าซธรรมชาติในพื้นที่รับผิดชอบของส่วนปฏิบัติการระบบท่อ เขต 2 ปี 2568



KEY MAP ระบบท่อส่งก๊าซธรรมชาติเขต 2



รายการ	ข้อมูล
ระบบท่อสายประธานที่เชื่อมต่อ	ระบบท่อไปยัง บริษัท โตโต้ แมนูแฟคเจอร์ริง (ประเทศไทย) จำกัด
เส้นผ่านศูนย์กลาง	6 นิ้ว
ระยะทาง	1.2 กม.
พื้นที่วางท่อ	เขตทางของถนน และพื้นที่ของผู้ใช้ก๊าซ
ที่ตั้ง	ในเขตนิคมอุตสาหกรรม เอส ไอ แอล

รูปที่ 2.1-7 แผนที่แสดงแนวท่อส่งก๊าซธรรมชาติของโครงการท่อส่งก๊าซธรรมชาติไปยังบริษัท โตโต้ แมนูแฟคเจอร์ริง (ประเทศไทย) จำกัด



แนวท่อบริเวณด้านหน้า บ.โตโต้ แมนูแฟคเจอร์ริง
(ประเทศไทย)



แนวท่อบริเวณสถานีควบคุมความดันและวัด
ปริมาตรก๊าซ บ.โตโต้ แมนูแฟคเจอร์ริง
(ประเทศไทย) จำกัด

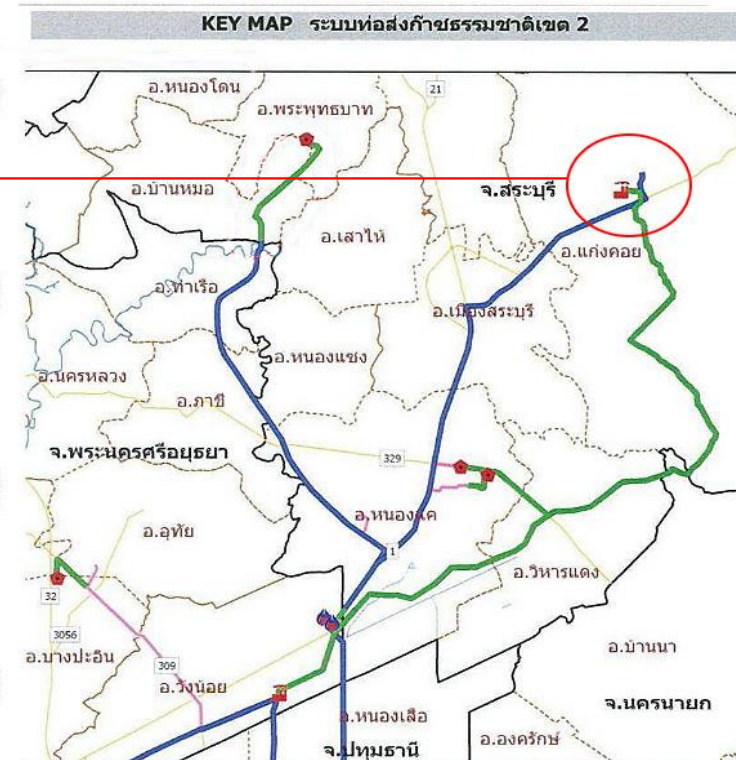
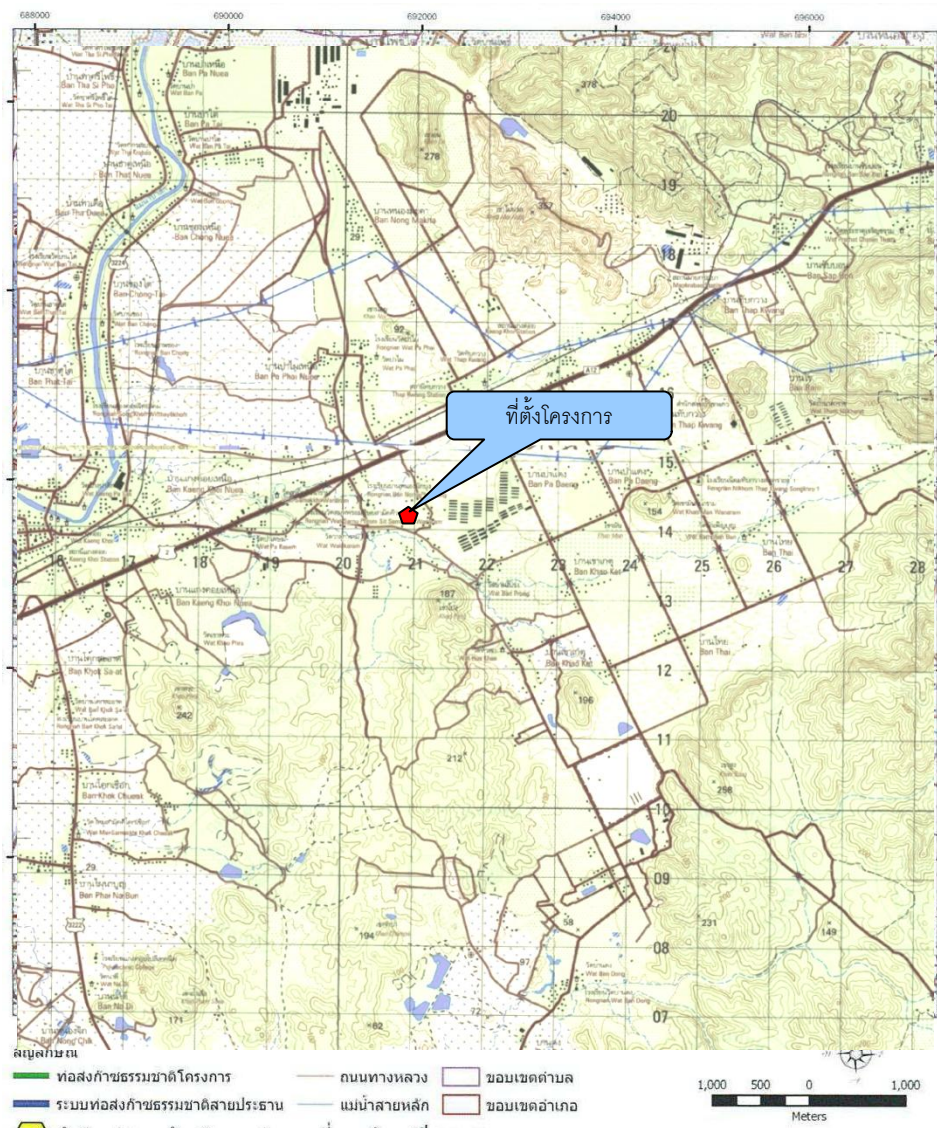


ป้ายเตือนแนวท่อบริเวณก่อนเข้าสถานี
ควบคุมความดันและวัดปริมาตรก๊าซ บ.โตโต้
แมนูแฟคเจอร์ริง (ประเทศไทย) จำกัด



อุปกรณ์ดับเพลิงภายในสถานีควบคุมก๊าซ

ภาพที่ 2.1-7 สภาพปัจจุบันตามแนวท่อส่งก๊าซธรรมชาติของโครงการทอส่งก๊าซธรรมชาติ
บริษัท โตโต้ แมนูแฟคเจอร์ริง (ประเทศไทย) จำกัด



รายการ	ข้อมูล
ระบบท่อสายประธานที่เชื่อมต่อ	ระบบท่อเชื่อมระหว่าง WK#5-BV#25
เส้นผ่านศูนย์กลาง	18 นิ้ว
ระยะทาง	280 เมตร
พื้นที่วางท่อ	เขตทางของถนน และพื้นที่ของผู้ใช้ก๊าซ
ที่ตั้ง	ในเขตพื้นที่ตำบลทับกวาง อ. แก่งคอยจ.สระบุรี

รูปที่ 2.1-8 แผนที่แสดงแนววางท่อส่งก๊าซธรรมชาติของโครงการท่อส่งก๊าซธรรมชาติเชื่อมต่อระหว่างสถานีควบคุมความดันก๊าซที่ 5 (WK#5) และสถานีควบคุมความดันก๊าซที่ 25 (BV#25)



บริเวณจุดเริ่มต้นแนวท่อ
สถานีควบคุมก๊าซ WK 5



บริเวณแนวท่อจุดเริ่มต้นโครงการบริเวณ
สถานีควบคุมก๊าซ WK 5



จุดเปิด-ปิดการจ่ายก๊าซ บริเวณแนวท่อ
สถานีควบคุมก๊าซ WK 5

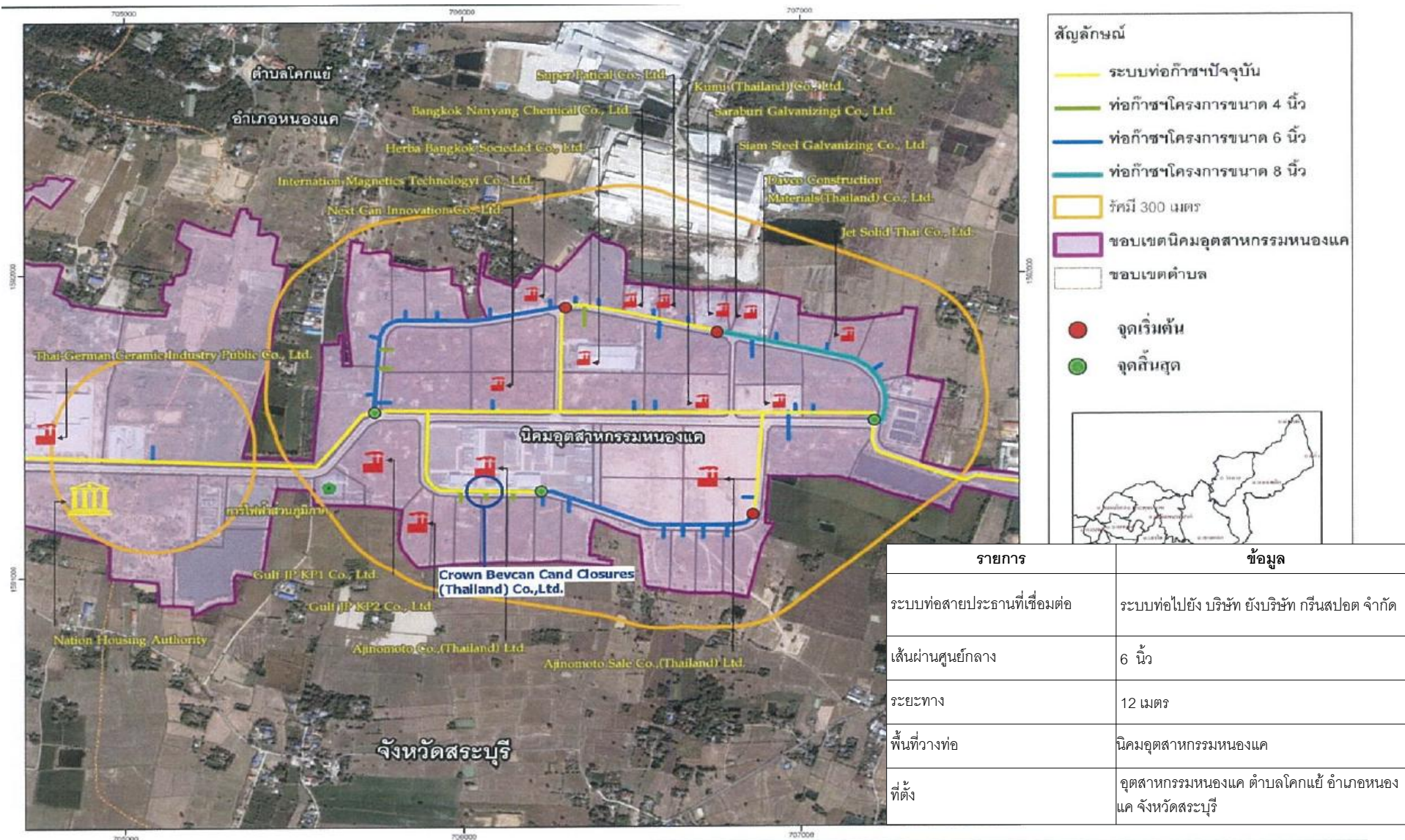


ป้ายเตือนแนวท่อ



อุปกรณ์ดับเพลิงภายในสถานีควบคุมก๊าซ

ภาพที่ 2.1-8 สภาพปัจจุบันตามแนวท่อส่งก๊าซธรรมชาติของโครงการท่อส่งก๊าซธรรมชาติ
เชื่อมต่อระหว่างสถานีควบคุมก๊าซ WK#5-BV#25



รูปที่ 2.1-9 แผนที่แสดงแนวท่อส่งก๊าซธรรมชาติโครงการท่อส่งก๊าซธรรมชาติภายในนิคมอุตสาหกรรมหนองแค (แนววางท่อก๊าซธรรมชาติไปยังบริษัท กรีนสโตน จำกัด)



ป้ายชื่อ บริษัท กรีนสปอต จำกัด



แนวท่อบริเวณสถานีควบคุมความดันก๊าซ
นิคมอุตสาหกรรมหนองแค



ป้ายสถานีควบคุมความดันและวัดปริมาตรก๊าซ



ป้ายเตือนบริเวณแนวท่อส่งก๊าซ



อุปกรณ์ดับเพลิงภายในสถานีควบคุมก๊าซ

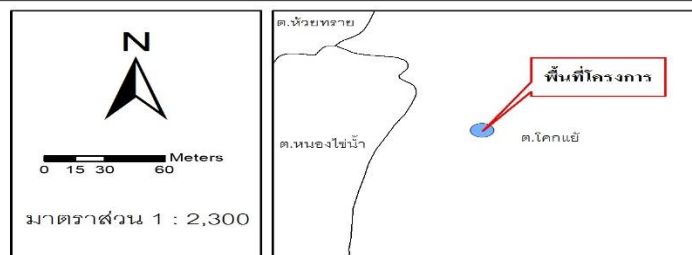
ภาพที่ 2.1-9 สภาพปัจจุบันตามแนวท่อส่งก๊าซธรรมชาติภายในนิคมอุตสาหกรรมหนองแค
(เฉพาะแนววางท่อส่งก๊าซธรรมชาติไปยัง บริษัท กรีนสปอต จำกัด)



รายการ	ข้อมูล
เส้นผ่านศูนย์กลาง	6 นิ้ว
ระยะทาง	ประมาณ 230 เมตร
พื้นที่วางท่อ	นิคมอุตสาหกรรมหนองแค ตำบลโคกแย้ อำเภอหนองแค จังหวัดสระบุรี (ระบบจำหน่ายก๊าซธรรมชาติไปยัง บริษัท สยามเพเล็ทพาวเวอร์ จำกัด)
ที่ตั้ง	อำเภอหนองแค จังหวัดสระบุรี

สัญลักษณ์

- บ่อรับ - บ่อส่ง
- ✱ จุดตรวจวัดระดับเสียง
- บริษัท สยามเพเล็ทพาวเวอร์ จำกัด
- แนวท่อแบบเจาะลอด
- ท่อก๊าซโครงการขนาด 6 นิ้ว
- ระบบท่อก๊าซปัจจุบันในนิคม



รูปที่ 2.1-9 (ต่อ) แผนที่แสดงแนวท่อส่งก๊าซธรรมชาติโครงการท่อส่งก๊าซธรรมชาติภายในนิคมอุตสาหกรรมหนองแค (แนววางท่อก๊าซธรรมชาติไปยังบริษัท สยามเพเล็ทพาวเวอร์ จำกัด)



บริษัท สยามเพเล็คทราเวล จำกัด



บริเวณจุดเริ่มต้นแนวท่อก๊าซฯ

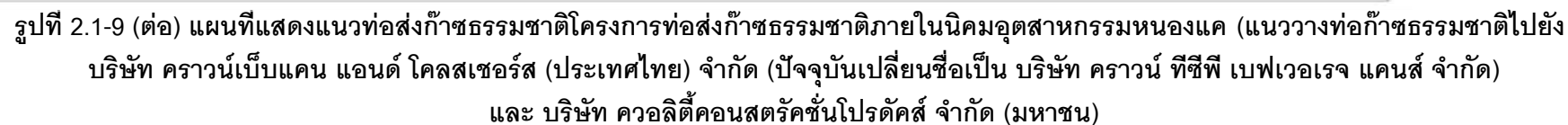


รั้วเหล็กกันจุด Test Post



อุปกรณ์ดับเพลิงภายในสถานีควบคุมก๊าซฯ

ภาพที่ 2.1-9 (ต่อ) สภาพปัจจุบันตามแนวทอส่งก๊าซธรรมชาติภายในนิคมอุตสาหกรรมหนองแวง
(เฉพาะแนววางทอส่งก๊าซธรรมชาติไปยังบริษัท สยามเพเล็คทราเวล จำกัด)





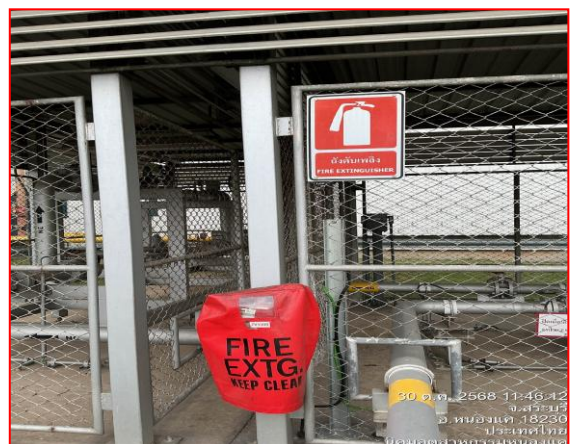
บริษัท คราวน์เบียร์ แอนด์ คลอสเชอร์
(ประเทศไทย) จำกัด



บริเวณจุดเริ่มต้นแนวท่อก๊าซฯ



ป้ายเตือนแนวท่อ



อุปกรณ์ดับเพลิงภายในสถานี่ควบคุมก๊าซฯ

ภาพที่ 2.1-9 (ต่อ) สภาพปัจจุบันตามแนวท่อส่งก๊าซธรรมชาติภายในนิคมอุตสาหกรรมหนองแค (เฉพาะแนววางท่อส่งก๊าซธรรมชาติไปยังบริษัท คราวน์เบียร์ แอนด์ คลอสเชอร์ (ประเทศไทย) จำกัด (ปัจจุบันเปลี่ยนชื่อเป็น บริษัท คราวน์ ทีซีพี เบฟเวอเรจ แคนส์ จำกัด) และ บริษัท ควอลิตี้คอนสตรัคชันโปรดักส์ จำกัด (มหาชน)



รูปที่ 2.1-10 แผนที่แสดงแนวท่อส่งก๊าซธรรมชาติของโครงการท่อส่งก๊าซธรรมชาติในเขตประกอบการดับบลิวเอชเอ สระบุรี
(แนววางท่อก๊าซธรรมชาติไปยังบริษัท นอริตาเก้ เอสซีจี พลาสเตอร์ จำกัด)



บริษัท นอริตาเก้ เอสซีจี พลาสเตอร์ จำกัด



บริเวณจุดเริ่มต้นแนวท่อก๊าซฯ



ป้ายเตือนแสดงแนวท่อก๊าซ



อุปกรณ์ดับเพลิงภายในสถานี่ควบคุมก๊าซฯ

ภาพที่ 2.1-10 สภาพปัจจุบันตามแนวทอส่งก๊าซธรรมชาติในเขตประกอบการดับบลิวเอชเอ สระบุรี
(เฉพาะแนววางทอส่งก๊าซธรรมชาติไปยังบริษัท นอริตาเก้ เอสซีจี พลาสเตอร์ จำกัด)



สัญลักษณ์

- แนวท่อส่งก๊าซธรรมชาติของโครงการ
- เขตประกอบการอุตสาหกรรมเหมราชสระบุรี
- ... แนวท่อส่งก๊าซธรรมชาติของในเขตประกอบการถนน

รายการ	ข้อมูล
เส้นผ่านศูนย์กลาง	8 นิ้ว
ระยะทาง	10 เมตร
พื้นที่วางท่อ	ในพื้นที่เขตประกอบการอุตสาหกรรมเหมราชสระบุรี (บริษัท ไทยมาลาयाกลาส จำกัด)
ที่ตั้ง	ในเขตประกอบการฯ อุตสาหกรรมเหมราช สระบุรี

รูปที่ 2.1-10 แผนที่แสดงแนวท่อส่งก๊าซธรรมชาติของโครงการท่าอากาศยานในพื้นที่รับผิดชอบของส่วนปฏิบัติการระบบท่อ เขต 2 ปี 2568 (แนววางท่อก๊าซธรรมชาติไปยังบริษัท ไทยมาลาयाกลาส จำกัด)



บริษัท ไทยมาลาयाกลาส จำกัด



สถานี่ความคุมก้ำซ บริษัท ไทยมาลาयाกลาส จำกัด

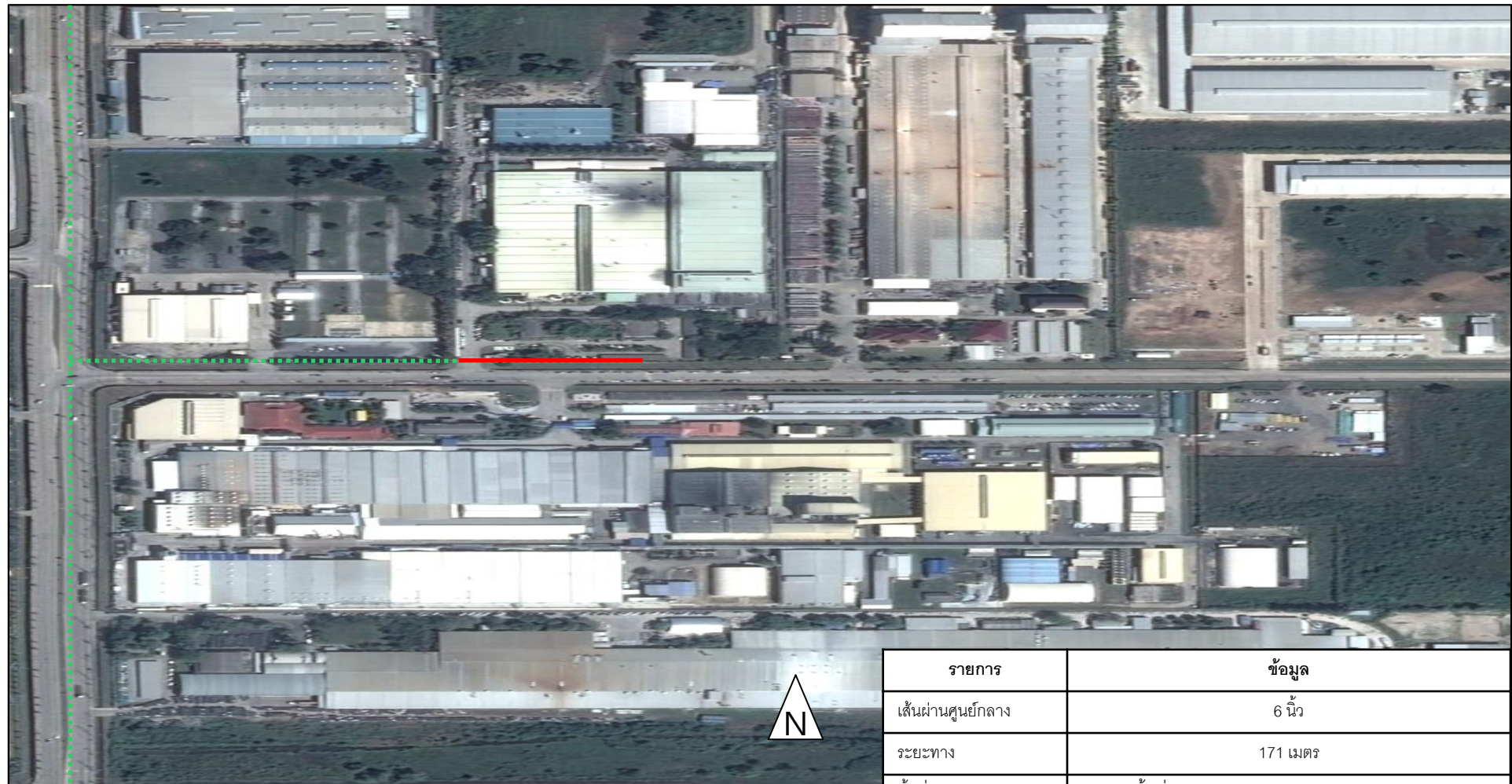


บริเวณวาล์วใต้ดิน และรั้วเหล็กกัน
จุด Test Post



ป้ายเตือนแสดงแนวทอ์ก้ำซ

ภาพที่ 2.1-10 (ต่อ) สภาพปัจจุบันตามแนวทอส่งก๊าซธรรมชาติในเขตประกอบการดับบลิวเอชเอ สระบุรี
(เฉพาะแนววางทอส่งก๊าซธรรมชาติไปยังบริษัท ไทยมาลาयाกลาส จำกัด)



สัญลักษณ์



แนวท่อส่งก๊าซธรรมชาติของโครงการ

แนวท่อส่งก๊าซธรรมชาติของในเขตประกอบการ

ถนน

รายการ	ข้อมูล
เส้นผ่านศูนย์กลาง	6 นิ้ว
ระยะทาง	171 เมตร
พื้นที่วางท่อ	ในพื้นที่เขตประกอบการอุตสาหกรรมเหมราชสระบุรี (บริษัท เชมามิค อุตสาหกรรมไทย จำกัด (โรงงานใหม่))
ที่ตั้ง	ในเขตประกอบการฯ อุตสาหกรรมเหมราช สระบุรี

รูปที่ 2.1-10 แผนที่แสดงแนวท่อส่งก๊าซธรรมชาติของโครงการท่อส่งก๊าซธรรมชาติในเขตประกอบการดับบลิวเอชเอ สระบุรี
(แนววางท่อก๊าซธรรมชาติไปยังบริษัท เชมามิค อุตสาหกรรมไทย จำกัด (โรงงานใหม่))



บริษัท เซรามิก อุตสาหกรรมไทย จำกัด (โรงงานใหม่)



สถานีควบคุมก๊าซ
บริษัท เซรามิก อุตสาหกรรมไทย จำกัด (โรงงานใหม่)

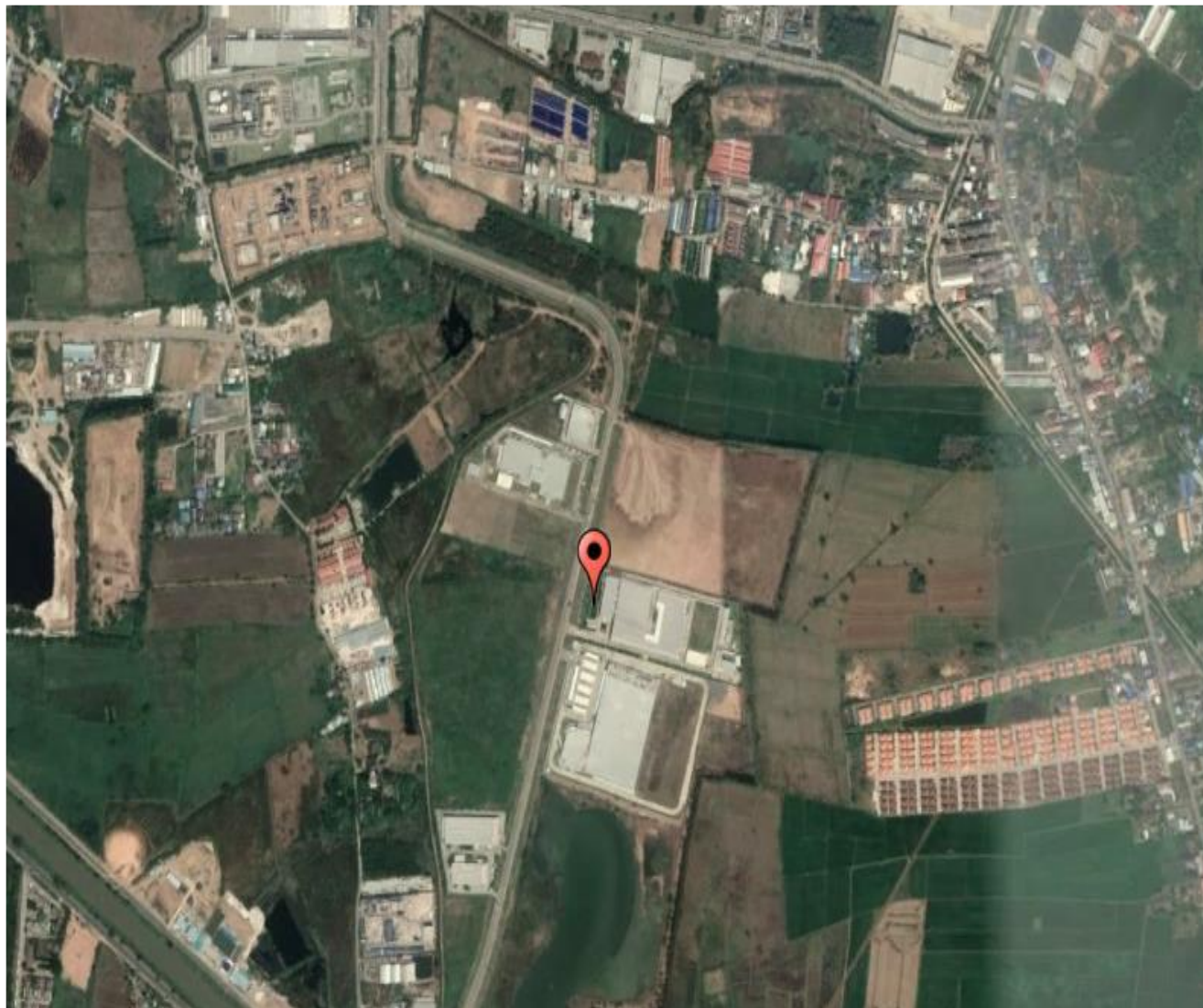


บริเวณวาล์วใต้ดิน และรั้วเหล็กกัน
จุด Test Post



ป้ายเตือนแสดงแนวท่อก๊าซ

ภาพที่ 2.1-10 (ต่อ) สภาพปัจจุบันตามแนวท่อส่งก๊าซธรรมชาติในเขตประกอบการดับบลิวเอชเอ สระบุรี
(เฉพาะแนววางท่อส่งก๊าซธรรมชาติไปยังบริษัท เซรามิก อุตสาหกรรมไทย จำกัด (โรงงานใหม่))



รายการ	ข้อมูล
เส้นผ่านศูนย์กลาง	6 นิ้ว
ระยะทาง	7 เมตร
พื้นที่วางท่อ	ในพื้นที่เขตประกอบการอุตสาหกรรม เหมราชสระบุรี (แนววางทอก๊าซธรรมชาติไป ยังบริษัท โรม เมคเทค (ประเทศไทย) จำกัด)
ที่ตั้ง	อำเภอหนองแค จังหวัดสระบุรี

รูปที่ 2.1-10 แผนที่แสดงแนวทอส่งก๊าซธรรมชาติของโครงการทอส่งก๊าซธรรมชาติในเขตประกอบการด้าบลิวเอชเอ สระบุรี
(แนววางทอก๊าซธรรมชาติไปยังบริษัท โรม เมคเทค (ประเทศไทย) จำกัด)



บริษัท โรม เมคเทค (ประเทศไทย) จำกัด



สถานีควบคุมก๊าซ บริษัท ผลิตภัณฑ์ตราเพชร จำกัด มหาชน

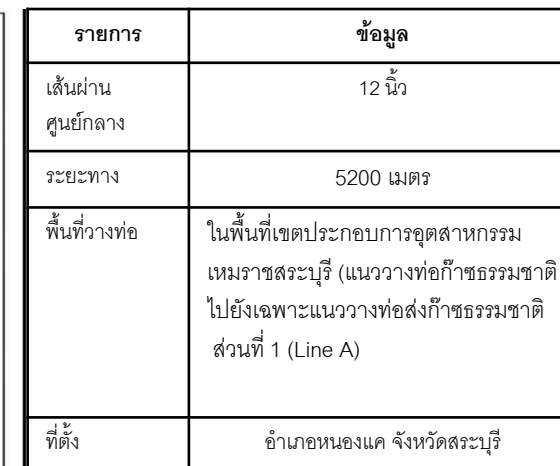


อุปกรณ์ดับเพลิงภายในสถานีควบคุมก๊าซ



ป้ายเตือนแสดงวาล์วใต้ดิน

ภาพที่ 2.1-10 (ต่อ) สภาพปัจจุบันตามแนวทอส่งก๊าซธรรมชาติในเขตประกอบการดับบลิวเอชเอ สระบุรี
(เฉพาะแนววางทอส่งก๊าซธรรมชาติไปยังบริษัท โรม เมคเทค (ประเทศไทย) จำกัด)



รูปที่ 2.1-10 แผนที่แสดงแนวท่อส่งก๊าซธรรมชาติของโครงการท่อส่งก๊าซธรรมชาติในเขตประกอบการดับปลิวเอชเอ สระบุรี
(แนววางท่อก๊าซธรรมชาติไปยังเฉพาะแนววางท่อส่งก๊าซธรรมชาติ ส่วนที่ 1 (Line A))



สถานีควบคุมก๊าซ เฉพาะแนววางท่อส่งก๊าซธรรมชาติ ส่วนที่ 1 (Line A)



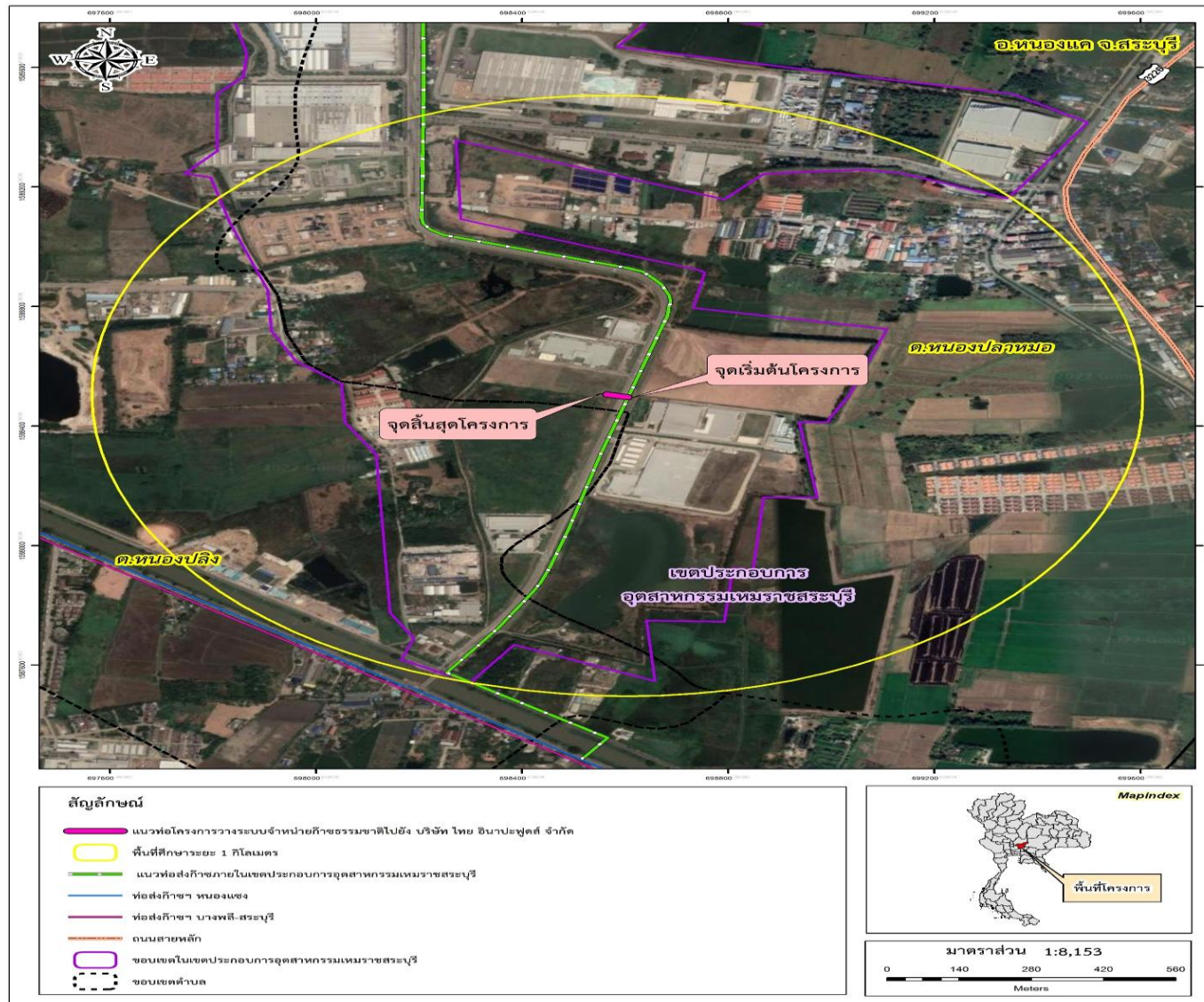
สถานีควบคุมก๊าซธรรมชาติ ส่วนที่ 1 (Line A)

ป้ายเตือนแสดงแนวท่อ



อุปกรณ์ดับเพลิงภายในสถานีควบคุมก๊าซ

ภาพที่ 2.1-10 (ต่อ) สภาพปัจจุบันตามแนวท่อส่งก๊าซธรรมชาติในเขตประกอบการดับบลิวเอชเอ สระบุรี
(โครงการท่อส่งก๊าซธรรมชาติเฉพาะแนววางท่อส่งก๊าซธรรมชาติ ส่วนที่ 1 (Line A))



รายการ	ข้อมูล
เส้นผ่านศูนย์กลาง	6 นิ้ว
ระยะทาง	40 เมตร
พื้นที่วางท่อ	เขตประกอบการอุตสาหกรรมเหมราชสระบุรี (โครงการวางระบบจำหน่ายก๊าซธรรมชาติไปยัง บริษัท ไทย อินาเบฟูดส์ จำกัด)
ที่ตั้ง	อุตสาหกรรมเหมราชสระบุรี ตำบลหนองปลาหมอ อำเภอหนองแค จังหวัดสระบุรี

รูปที่ 2.1-10 แผนที่แสดงแนวท่อส่งก๊าซธรรมชาติของโครงการท่อส่งก๊าซธรรมชาติในเขตประกอบการดับบลิวเอชเอ สระบุรี
(แนววางท่อก๊าซธรรมชาติไปยัง บริษัท ไทย อินาเบฟูดส์ จำกัด)



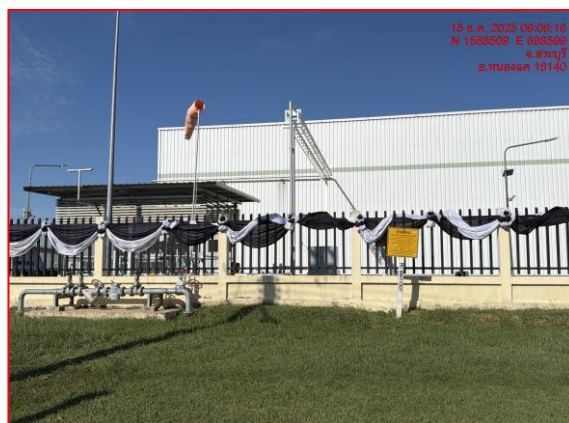
บริษัท ไทย อินาปะฟูตส์ จำกัด



สถานีควบคุมก๊าซ



อุปกรณ์ดับเพลิงภายในสถานีควบคุมก๊าซ



ป้ายเตือนแสดงแนวท่อ

ภาพที่ 2.1-10 (ต่อ) สภาพปัจจุบันตามแนวทอส่งก๊าซธรรมชาติในเขตประกอบการดับลิวิเอชเอ สระบุรี
(โครงการทอส่งก๊าซธรรมชาติไปยังบริษัท ไทย อินาปะฟูตส์ จำกัด)



รายการ	ข้อมูล
เส้นผ่านศูนย์กลาง	6 นิ้ว
ระยะทาง	5 เมตร
พื้นที่วางท่อ	เขตประกอบการอุตสาหกรรมเหมราชสระบุรี (โครงการวางระบบท่อส่งก๊าซธรรมชาติไปยังบริษัท ไทย เบเวอร์เรจ แคน จำกัด)
ที่ตั้ง	อุตสาหกรรมเหมราชสระบุรี ตำบลหนองปลาหมอ อำเภอหนองแค จังหวัดสระบุรี

รูปที่ 2.1-10 แผนที่แสดงแนวท่อส่งก๊าซธรรมชาติของโครงการท่อส่งก๊าซธรรมชาติในเขตประกอบการดับบลิวเอชเอ สระบุรี
(แนววางท่อก๊าซธรรมชาติไปยังบริษัท ไทย เบเวอร์เรจ แคน จำกัด)



บริษัท ไทย อินาเบะฟูดส์ จำกัด



สถานีควบคุมห้าง



อุปกรณ์ดับเพลิงภายในสถานีควบคุมห้าง



ป้ายเตือนแสดงแนวท่อ

ภาพที่ 2.1-10 (ต่อ) สภาพปัจจุบันตามแนวท่อส่งก๊าซธรรมชาติในเขตประกอบการดับลิวเอชเอ สระบุรี
(โครงการทอส่งก๊าซธรรมชาติไปยังบริษัท ไทย เบเวอร์เรจ แคน จำกัด)



สัญญา

- แนวท่อส่งก๊าซธรรมชาติของโครงการ
- แนวท่อส่งก๊าซธรรมชาติ บางพลี-สระบุรี
- ถนน

รายการ	ข้อมูล
เส้นผ่านศูนย์กลาง	4 นิ้ว
ระยะทาง	200 เมตร
พื้นที่วางท่อ	ในพื้นที่เขตประกอบการอุตสาหกรรมเหมราชสระบุรี (ผลิตภัณฑ์ตราเพชร จำกัด (มหาชน))
ที่ตั้ง	ในเขตประกอบการฯ อุตสาหกรรมเหมราช สระบุรี

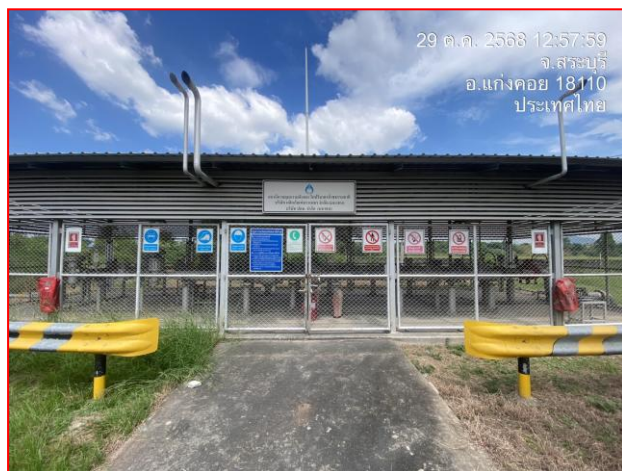
รูปที่ 2.1-11 แผนที่แสดงแนวท่อส่งก๊าซธรรมชาติของโครงการท่อส่งก๊าซธรรมชาติไปยังบริษัท ผลิตภัณฑ์ตราเพชร จำกัด (มหาชน)



บริษัท ผลิตภัณฑ์ตราเพชร จำกัด (มหาชน)



สถานีควบคุมก๊าซ บริษัท ผลิตภัณฑ์ตราเพชร จำกัด มหาชน

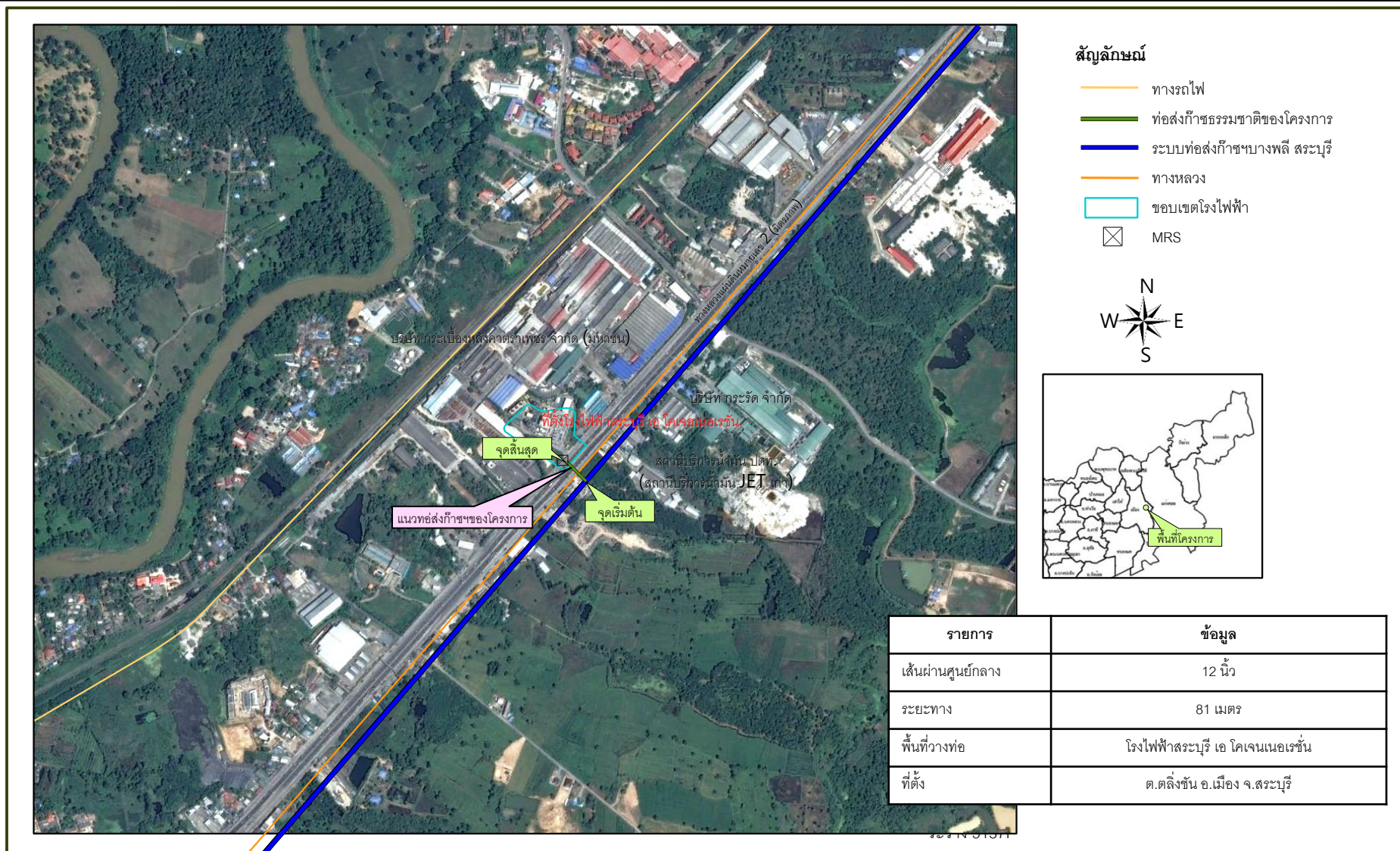


ป้ายเตือนแสดงแนวท่อ
และรั้วเหล็กกันจุด Test Post

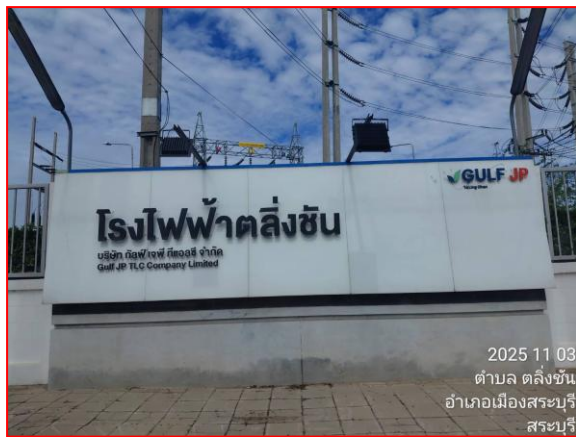


อุปกรณ์ดับเพลิงภายในสถานีควบคุมก๊าซ

ภาพที่ 2.1-11 สภาพปัจจุบันตามแนวท่อส่งก๊าซธรรมชาติไปยังบริษัท ผลิตภัณฑ์ตราเพชร จำกัด (มหาชน)



รูปที่ 2.1-12 แผนที่แสดงแนวท่อส่งก๊าซธรรมชาติของโครงการท่อส่งก๊าซธรรมชาติไปยังโรงไฟฟ้าสระบุรี เอ โคเจนเนอเรชั่น
(ปัจจุบันเปลี่ยนชื่อเป็นโรงไฟฟ้าตลิ่งชัน)



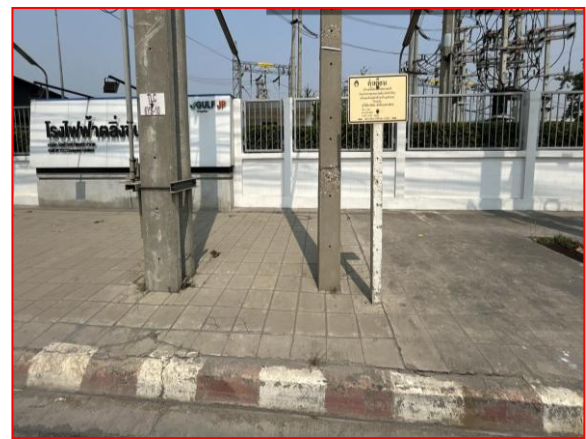
โรงไฟฟ้าสระบุรี เอ โคเจนเนอเรชั่น



สถานีควบคุมก๊าซ โรงไฟฟ้าสระบุรี เอ โคเจนเนอเรชั่น

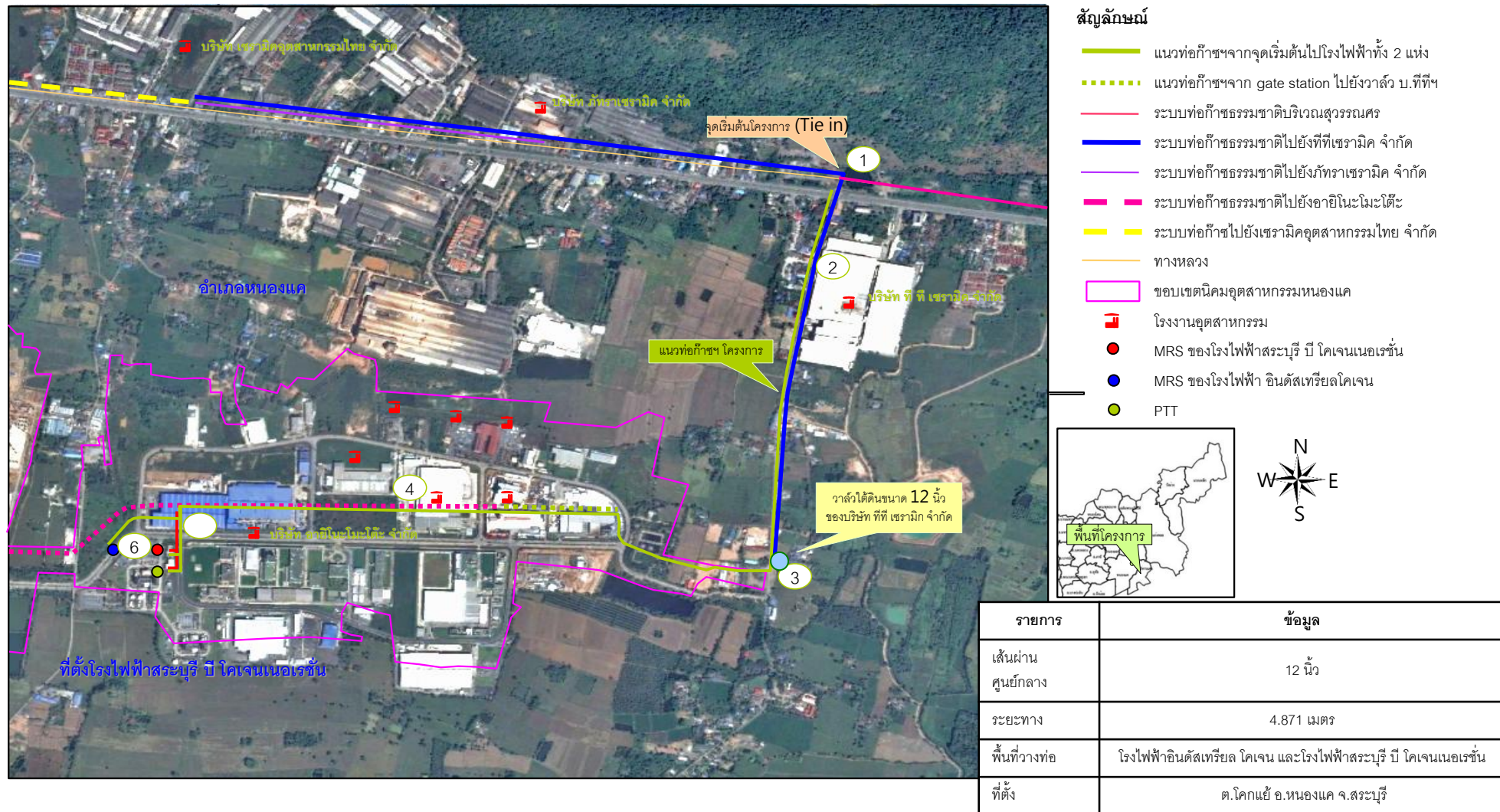


สถานีควบคุมก๊าซ



ป้ายเตือนแนวท่อก๊าซฯ

ภาพที่ 2.1-12 สภาพปัจจุบันตามแนวท่อส่งก๊าซธรรมชาติโครงการทอส่งก๊าซธรรมชาติไปยังโรงไฟฟ้าสระบุรี เอ โคเจนเนอเรชั่น (ปัจจุบันเปลี่ยนชื่อเป็น โรงไฟฟ้าตลิ่งชัน)



รูปที่ 2.1-13 แผนที่แสดงแนวท่อส่งก๊าซธรรมชาติโครงการท่อส่งก๊าซธรรมชาติไปยังโรงไฟฟ้าอินดัสเทรียล โคเจน และโรงไฟฟ้าสระบุรี บี โคเจนเนอเรชั่น (ปัจจุบันเปลี่ยนชื่อเป็น โครงการท่อส่งก๊าซธรรมชาติไปยัง โรงไฟฟ้าโคกแอ้ง 1 และโรงไฟฟ้าโคกแอ้ง 2)

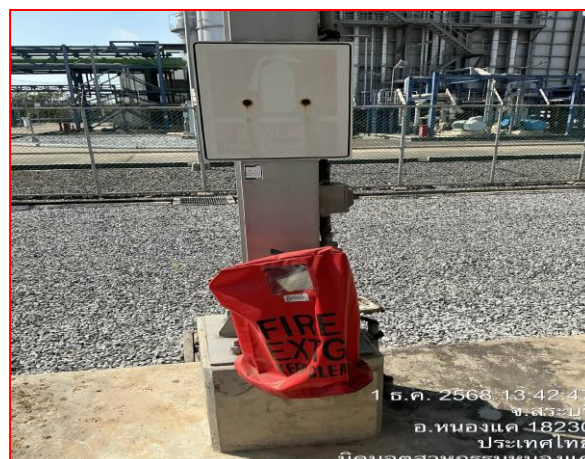


สถานีควบคุมของโครงการทอส่งก๊าซธรรมชาติ
ไปยังโรงไฟฟ้าโคกแย้ 1

สถานีควบคุมของโครงการทอส่งก๊าซธรรมชาติ
ไปยังโรงไฟฟ้าโคกแย้ 2

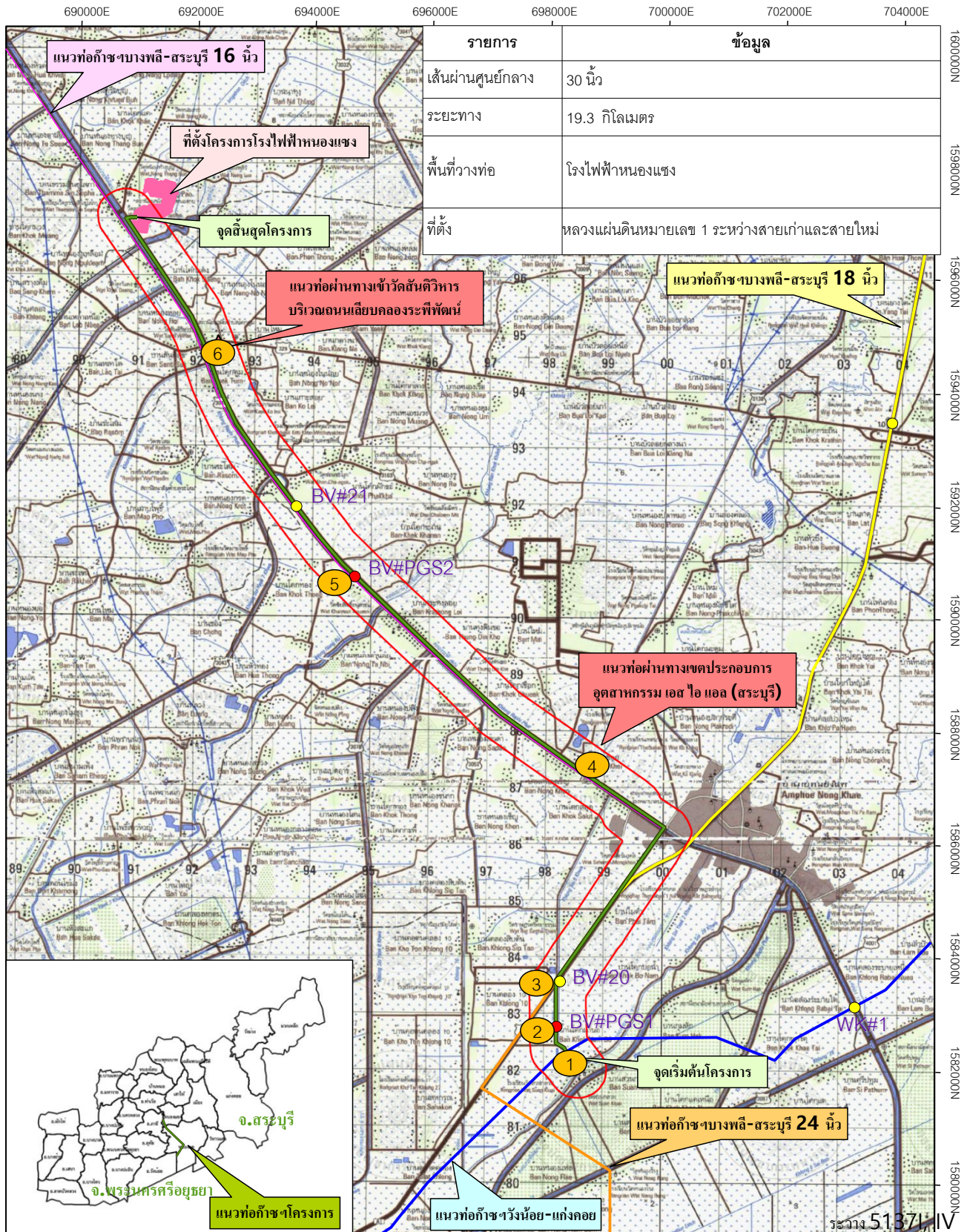


สถานีควบคุมก๊าซ บริเวณโรงไฟฟ้าโคกแย้ 1 และ
โรงไฟฟ้าโคกแย้ 2



ป้ายเตือนแนวทอก๊าซ

ภาพที่ 2.1-13 สภาพปัจจุบันตามแนวทอส่งก๊าซธรรมชาติของโครงการทอส่งก๊าซธรรมชาติไปยังโรงไฟฟ้าอินดัสเทรียล
โคเจน และโรงไฟฟ้าสระบุรี บี โคเจนเนอเรชั่น (ปัจจุบันเปลี่ยนชื่อเป็น โครงการทอส่งก๊าซธรรมชาติไปยัง
โรงไฟฟ้าโคกแย้ 1 และโรงไฟฟ้าโคกแย้ 2)





โรงไฟฟ้าหนองแขง



สถานีความดันก๊าซ หนองแขง

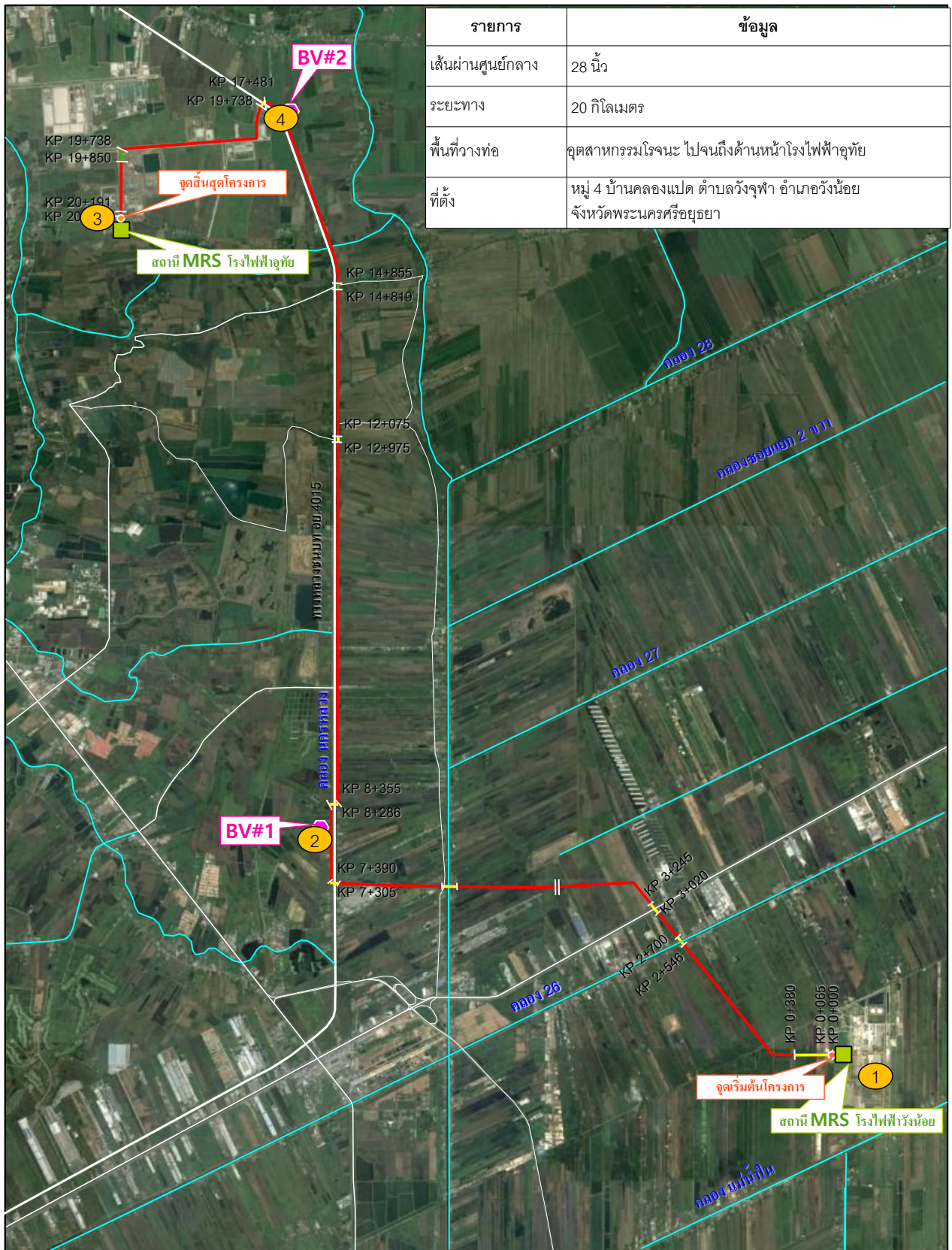


สถานีความดันก๊าซ หนองแขง



อุปกรณ์ดับเพลิงภายในสถานีควบคุมก๊าซฯ

ภาพที่ 2.1-14 สภาพปัจจุบันตามแนวทอส่งก๊าซธรรมชาติของโครงการทอส่งก๊าซธรรมชาติ
ไปยังโรงไฟฟ้าหนองแขง



สัญลักษณ์

- แนวท่อส่งก๊าซธรรมชาติของโครงการช่วงที่ก่อสร้างด้วยวิธี OPEN CUT
- แนวท่อส่งก๊าซธรรมชาติของโครงการช่วงที่ก่อสร้างด้วยวิธี HDD
- แนวท่อส่งก๊าซธรรมชาติของโครงการช่วงที่ก่อสร้างด้วยวิธี BORING

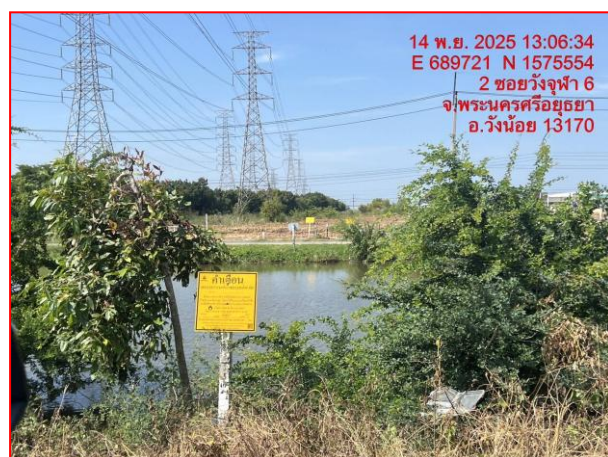
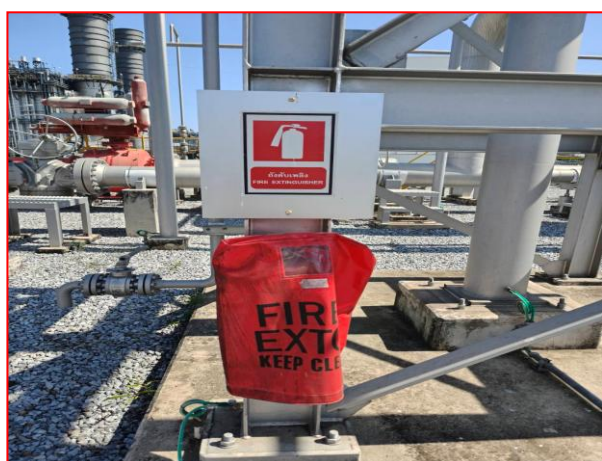
รูปที่ 2.1-15 แผนที่แสดงแนวท่อส่งก๊าซธรรมชาติของโครงการท่อส่งก๊าซธรรมชาติไปยังโรงไฟฟ้าอุทัย
ของบริษัท กัลฟ์ เจพี ยูที จำกัด



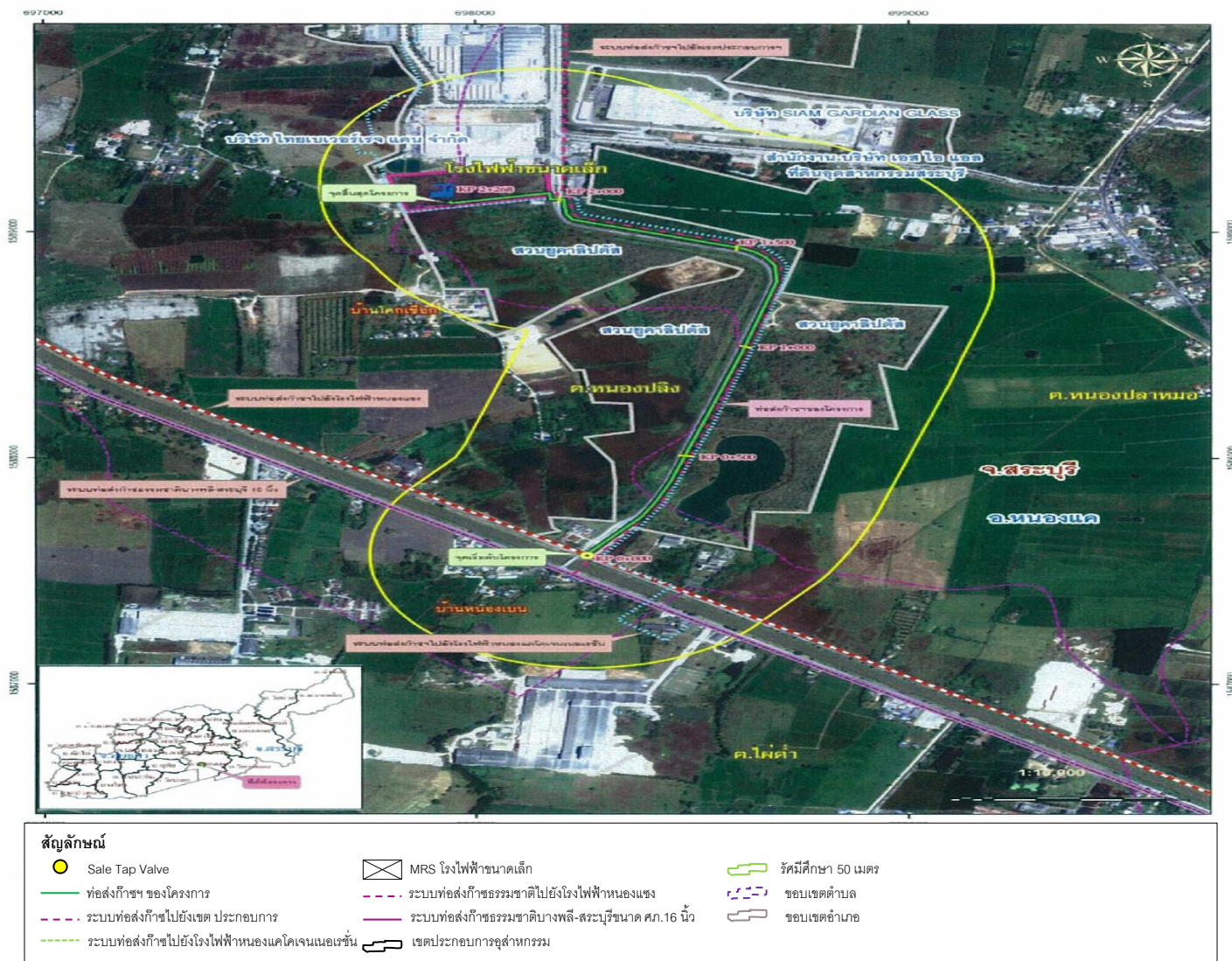
จุดเริ่มต้นโครงการโรงไฟฟ้าอูทัย



สถานีความดันก๊าซ



ภาพที่ 2.1-15 สภาพปัจจุบันตามแนวท่อส่งก๊าซธรรมชาติของโครงการทอส่งก๊าซธรรมชาติ
ไปยังโรงไฟฟ้าอูทัย



รายการ	ข้อมูล
เส้นผ่านศูนย์กลาง	8 นิ้ว
ระยะทาง	ประมาณ 2.1 กิโลเมตร
พื้นที่วางท่อ	(ระบบท่อส่งก๊าซธรรมชาติไปยังโรงไฟฟ้าหนองแขง) ไปสิ้นสุดที่โรงไฟฟ้าขนาดเล็กที่ตั้งอยู่ในเขตประกอบการอุตสาหกรรม เอสไอแอล (สระบุรี)
ที่ตั้ง	อำเภอหนองแค จังหวัดสระบุรี

รูปที่ 2.1-16 แผนที่แสดงแนวท่อส่งก๊าซธรรมชาติโครงการท่อส่งก๊าซธรรมชาติไปยังโรงไฟฟ้าขนาดเล็ก ของบริษัท กัลฟ์ เจพี เอ็นเค 2 จำกัด



ป้ายชื่อโครงการทอส่งก๊าซ โรงไฟฟ้าขนาดเล็ก
ของบริษัท กัลฟ์ เจพี เอ็นเค 2 จำกัด



สถานีความดันก๊าซโรงไฟฟ้าขนาดเล็ก ของ
บริษัท กัลฟ์ เจพี เอ็นเค 2 จำกัด

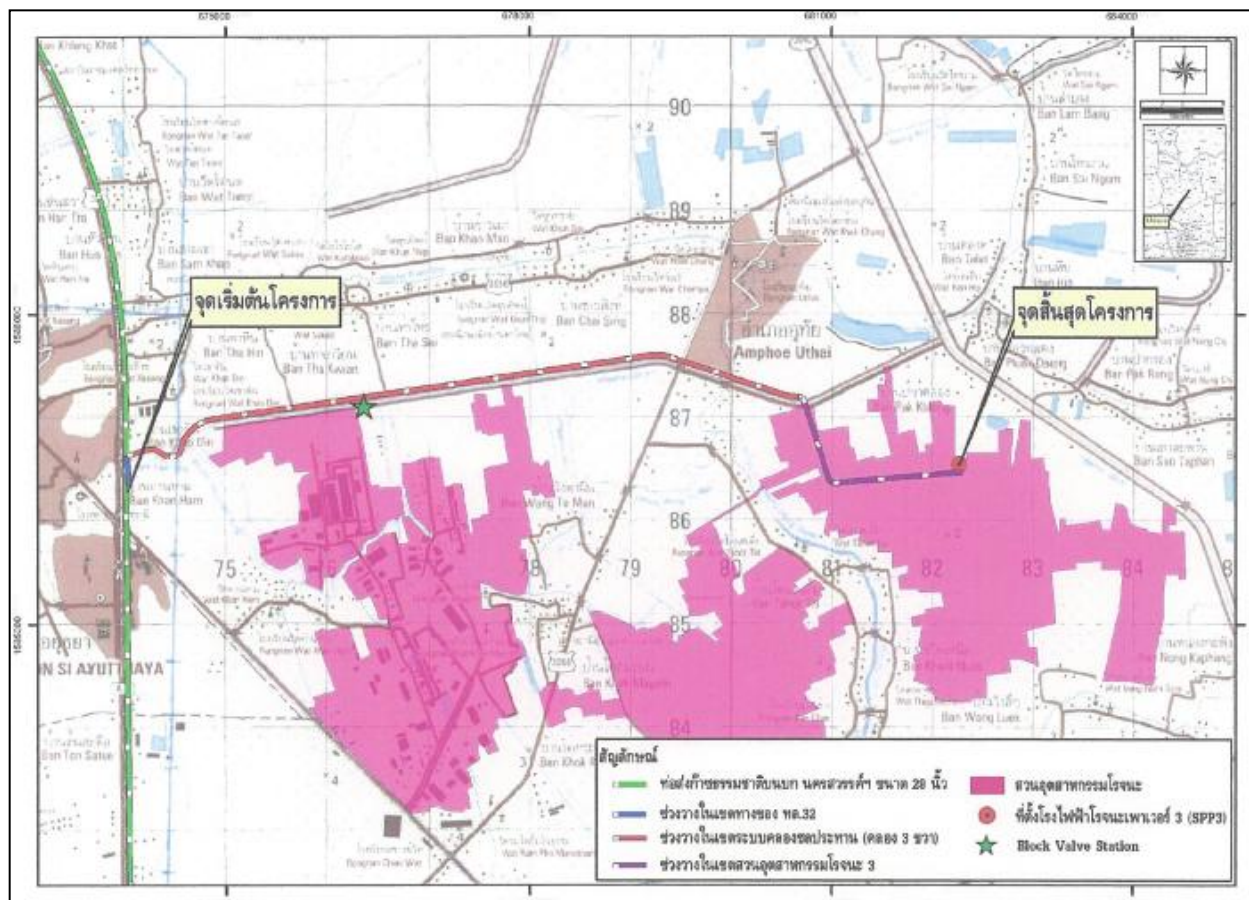


ป้ายเตือนแนวท่อ



อุปกรณ์ดับเพลิงภายในสถานีควบคุมก๊าซฯ

ภาพที่ 2.1-16 สภาพปัจจุบันตามแนวท่อส่งก๊าซธรรมชาติไปยังโรงไฟฟ้าขนาดเล็ก
ของบริษัท กัลฟ์ เจพี เอ็นเค 2 จำกัด



รายการ	ข้อมูล
ระบบท่อสายประธานเชื่อมต่อ	ท่อส่งก๊าซธรรมชาติบนบก นครสวรรค์
เส้นผ่านศูนย์กลางของท่อส่งก๊าซ	16 นิ้ว
ระยะทาง	9.850 กม
พื้นที่วางท่อ	บริเวณฝั่งตะวันออกของทางหลวงหมายเลข 32
ที่ตั้ง	อำเภออุทัย จังหวัดพระนครศรีอยุธยา

รูปที่ 2.1-17 แผนที่แสดงแนวท่อส่งก๊าซธรรมชาติโครงการท่อส่งก๊าซธรรมชาติไปยังโครงการวางท่อส่งก๊าซธรรมชาติและสถานีควบคุมความดันและวัดปริมาณก๊าซสำหรับโรงไฟฟ้าพลังความร้อนร่วมโรจนะ เพาเวอร์ 3



บริเวณสถานีควบคุมแรงดัน โรจนะ



ป้ายทางเข้าสถานีทอก๊าซ

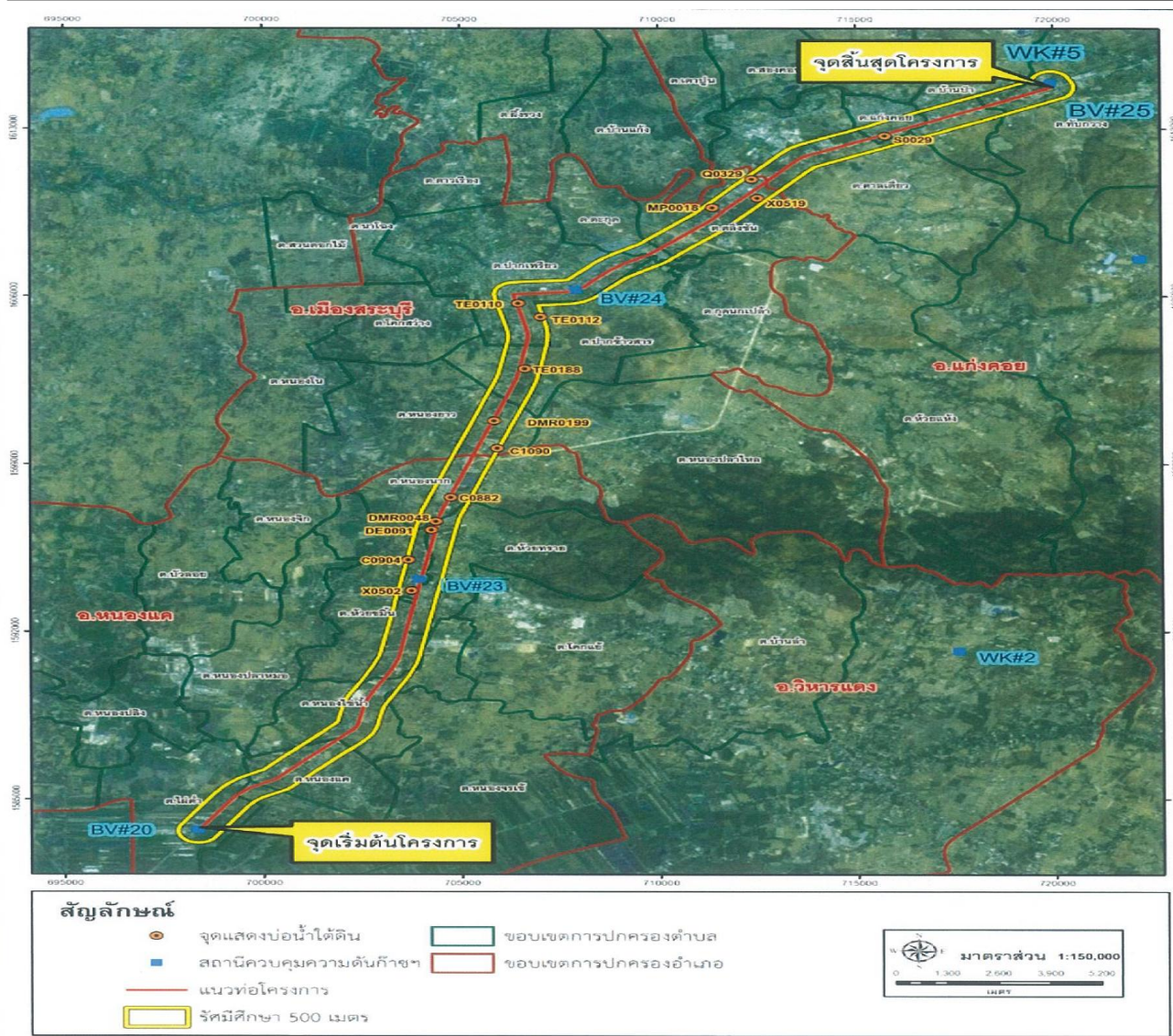


อุปกรณ์ดับเพลิงภายในสถานีควบคุมก๊าซฯ



ป้ายเตือนบริเวณแนวท่อ

ภาพที่ 2.1-17 สภาพปัจจุบันตามแนวทอส่งก๊าซธรรมชาติโครงการวางทอส่งก๊าซธรรมชาติ และสถานีควบคุมความดันและวัดปริมาณก๊าซฯ สำหรับโรงไฟฟ้าพลังความร้อนร่วมโรจนะเพาเวอร์ 3



รายการ	ข้อมูล
เส้นทาง ศูนย์กลาง	18 นิ้ว
ระยะทาง	42 กิโลเมตร
พื้นที่วางท่อ	16 ตำบล 3 อำเภอ ในจังหวัด สระบุรี ได้แก่ - อำเภอหนองแค ประกอบด้วย ตำบลไผ่ดำ ตำบลกุ่มหัก ตำบลหนองแค ตำบลหนองไผ่น้ำ ตำบลห้วยขมิ้น ตำบลห้วยทราย และตำบลหนองนาถ - อำเภอเมืองสระบุรี ประกอบด้วย ตำบล หนองยาว ตำบลปากข้าวสาร ตำบลปาก เพรียว ตำบลตะกุด และตำบลดิ่งชัน - อำเภอเมืองสระบุรี ประกอบด้วยตำบลตาล เดี่ยว ตำบลแก่งคอย ตำบลบ้านป่า และตำบล ทับกวาง
ที่ตั้ง	อำเภอหนองแค จังหวัดสระบุรี

รูปที่ 2.1-18 แผนที่แสดงแนวท่อส่งก๊าซธรรมชาติโครงการท่อเชื่อมระบบท่อส่งก๊าซธรรมชาติเส้นที่ 1 จาก BV20-WK5



สถานีควบคุมก๊าซที่ 20



สถานีควบคุมก๊าซที่ 23



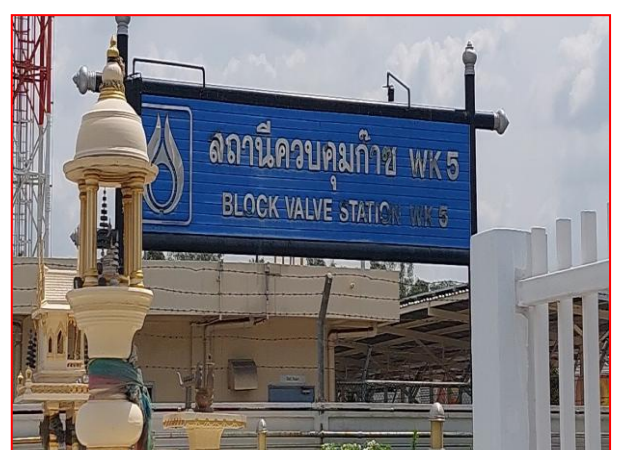
สถานีควบคุมก๊าซที่ 24



สถานีควบคุมก๊าซ WK 3



สถานีควบคุมก๊าซ WK 4



สถานีควบคุมก๊าซ 5

ภาพที่ 2.1-18 สภาพปัจจุบันตามแนวท่อส่งก๊าซโครงการท่อเชื่อมระบบท่อส่งก๊าซธรรมชาติ
เส้นที่ 1 จาก BV20-WK5



2.2 การดำเนินงานทอส่งก๊าซธรรมชาติ

ส่วนปฏิบัติการระบบท่อเขต 2 (ปท.2) เป็นหน่วยงานปฏิบัติการภายใต้สายงานบังคับบัญชาของกลุ่มธุรกิจปิโตรเลียมขั้นต้นและก๊าซธรรมชาติ (สายงานระบบทอส่งก๊าซธรรมชาติ) ของ ปตท. โดยผังโครงสร้างของ ปท.2 ประกอบด้วย 3 หน่วยงานหลัก คือ (1) หน่วยบำรุงรักษาท่อและอุปกรณ์ หรือ ปท.2-1 (2) หน่วยปฏิบัติการและบำรุงรักษาเครื่องมือวัดและระบบควบคุม หรือ ปท.2-2 และ (3) แผนกบริหารศูนย์ปฏิบัติการเขต 2 หรือ ปท.2-3 (ผังโครงสร้างฯ ดังรูปที่ 2.2-1) โดยมีหน้าที่และความรับผิดชอบหลัก ดังนี้

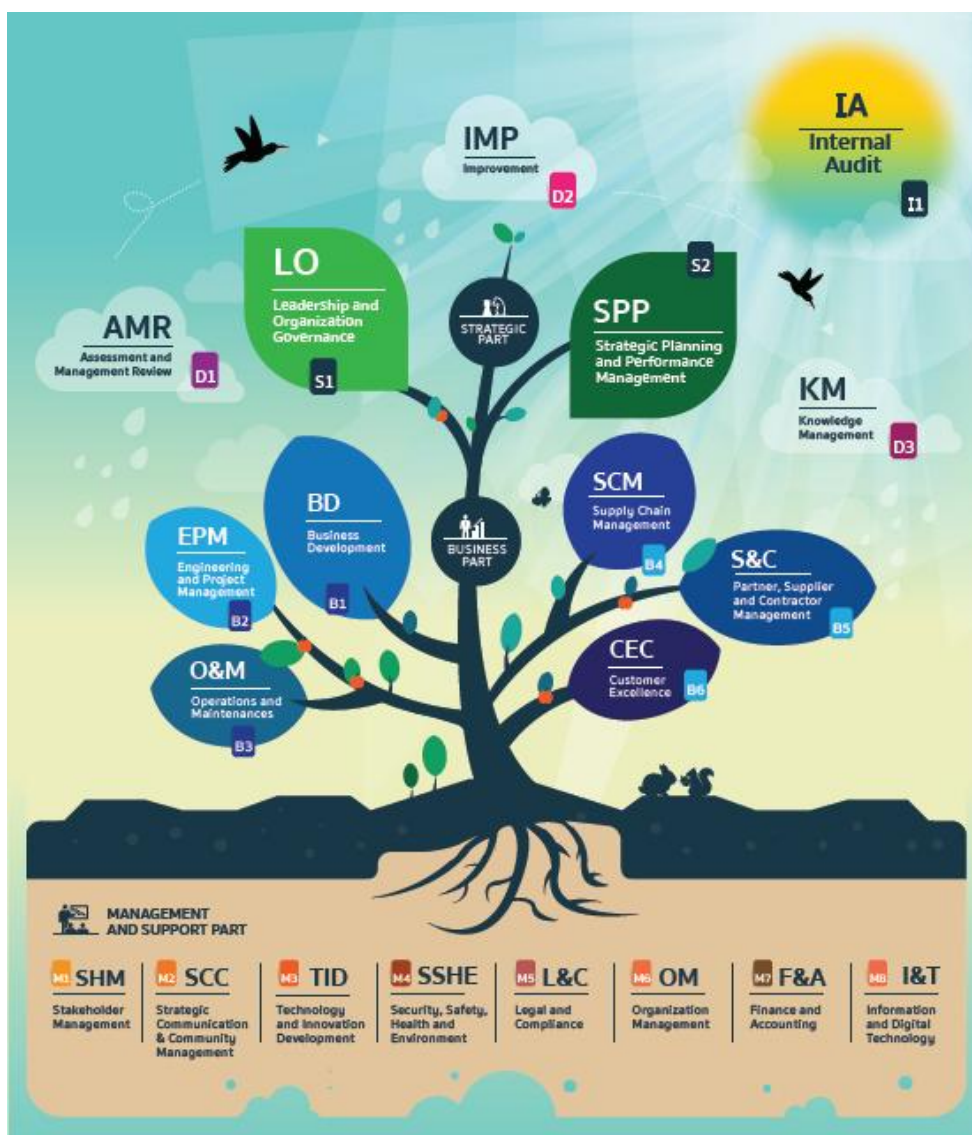
- 1) ควบคุมการปฏิบัติการจ่ายก๊าซฯ ให้สามารถรับ-ส่งก๊าซธรรมชาติให้กับลูกค้าได้อย่างถูกต้องต่อเนื่อง มีประสิทธิภาพและความปลอดภัยทั้งต่อชุมชนและสิ่งแวดล้อม
- 2) ควบคุมการบำรุงรักษา การสอบเทียบระบบเครื่องมือตรวจวัดและระบบควบคุมฯ อย่างต่อเนื่องครบถ้วนตามวาระและตามมาตรฐานสากล เพื่อให้ส่งก๊าซธรรมชาติให้กับลูกค้าได้อย่างต่อเนื่องถูกต้องเที่ยงตรงและใช้งานได้อย่างยาวนาน
- 3) ควบคุมการบำรุงรักษาระบบทอส่งก๊าซธรรมชาติ และระบบอุปกรณ์ให้ได้รับการดูแลบำรุงรักษาอย่างต่อเนื่องตามวาระและมาตรฐานสากล โดยเน้นที่การบำรุงรักษาเชิงป้องกัน เพื่อให้ระบบทอส่งก๊าซฯ และอุปกรณ์มีอายุการใช้งานที่ยาวนาน
- 4) ปรับปรุง พัฒนาระบบท่อและอุปกรณ์ (Modification) เพื่อเพิ่มประสิทธิภาพของระบบทอส่งก๊าซธรรมชาติในเขตความรับผิดชอบ
- 5) ควบคุมและประสานงานด้านวิศวกรรมและการก่อสร้างในเขตรบบทอส่งก๊าซฯ รวมทั้งการก่อสร้างในโครงการใหม่ เพื่อป้องกันและระงับแนวท่อมิให้เสียหายและเป็นอันตราย
- 6) ควบคุมปฏิบัติการมวลชนสัมพันธ์ในเขตรับผิดชอบ เพื่อให้สามารถดำเนินธุรกิจภายใต้การยอมรับของสังคม ชุมชน และผู้มีส่วนได้เสีย รวมถึงการรักษาและสร้างชื่อเสียงขององค์กรอย่างต่อเนื่อง
- 7) ควบคุมการให้บริการด้านเทคนิคและแก้ไขปัญหาในระบบการขนส่ง ระบบการวัดซื้อขายก๊าซฯ และให้การปรึกษาด้านความปลอดภัย (Safety) ในการใช้ก๊าซกับลูกค้าในเขตความรับผิดชอบ
- 8) ควบคุมดูแล Master Data ในระบบ SAP สำหรับการบำรุงรักษาท่อและอุปกรณ์ และเครื่องมือวัดและระบบควบคุมเขต 2 ให้มีข้อมูลถูกต้องและตรงตามความเป็นจริง
- 9) ควบคุมดูแลภาพรวมการทำงานบนระบบ SAP ภายในหน่วยงานสำหรับกระบวนการซ่อมบำรุงระบบทอส่งก๊าซเขต 2 โดยทำหน้าที่เป็น Key User ให้คำแนะนำ สนับสนุนการปฏิบัติงานของหน่วยงานในเบื้องต้น พิจารณาคำขอเปลี่ยนแปลงกระบวนการ/ระบบงานจากผู้ปฏิบัติงานในสังกัดก่อนส่งให้หน่วยงานบริหารและกระบวนการธุรกิจนำไปวิเคราะห์ผลกระทบในภาพรวม รวมทั้งปรับปรุง Business Blueprint และคู่มือการใช้งานให้ทันสมัยอยู่เสมอ
- 10) รับนโยบาย/เป้าหมาย/แผนงาน ตลอดจนมาตรฐาน แนวทาง และกระบวนการดำเนินงานด้านความมั่นคงปลอดภัยจากส่วนนโยบายความมั่นคงปลอดภัย มาดำเนินการในพื้นที่รับผิดชอบอย่างมีประสิทธิภาพ และดำเนินการปรับปรุงแก้ไขตามผลการตรวจสอบ/ประเมินผล เพื่อให้เกิดความมั่นคงปลอดภัยในพื้นที่รับผิดชอบ



รูปที่ 2.2-1 แสดงโครงสร้างกลุ่มธุรกิจปิโตรเลียมขั้นต้นและก๊าซธรรมชาติ (สายงานระบบท่าอากาศยาน)

2.3 ระบบบริหารจัดการของ ปตท.

เพื่อให้การดำเนินการระบบมาตรฐานด้านคุณภาพ ความปลอดภัย อาชีวอนามัย และสิ่งแวดล้อมเป็นไปอย่างมีประสิทธิภาพ สนับสนุนกระบวนการทำงานของสายงานระบบทอส่งก๊าซธรรมชาติอย่างเป็นระบบ ตั้งแต่ปี 2562-ปัจจุบัน สายงานระบบทอส่งก๊าซธรรมชาติจึงได้นำระบบบริหารจัดการของ ปตท. หรือ PTT Integrated Management System (PIMS) มาเป็นกรอบการดำเนินงาน ซึ่งมาจากการบูรณาการระบบมาตรฐานระดับสากล อาทิ ISO TQA และ OEMS โดย PIMS จะประกอบไปด้วย 4 ส่วนสำคัญ ได้แก่ Strategic Part, Business Part, Management and Support Part และ Development Part ที่มี 20 elements ย่อย ดังรูปที่ 2.3-1



รูปที่ 2.3-1 ระบบบริหารจัดการของ ปตท. หรือ PTT Integrated Management System (PIMS)

ในปี 2568 สายงานระบบทอส่งก๊าซธรรมชาติได้รับตรวจประเมินความสอดคล้องการดำเนินงานตามมาตรฐานระบบบริหารจัดการ ปตท. และขอรับรองระบบบริหารงานคุณภาพ ISO9001:2015 ระบบการจัดการสิ่งแวดล้อม ISO14001:2015 และระบบการจัดการอาชีวอนามัยและความปลอดภัย ISO45001:2018 จากสถาบันรับรองมาตรฐานไอเอสโอ (สรอ.) เพื่อเพิ่มความเชื่อมั่นและส่งเสริมภาพลักษณ์องค์กร



ต่อผู้มีส่วนได้เสียของสายงานระบบทอส่งก๊าซธรรมชาติ รวมทั้งในปี 2568 พื้นที่ Onshore Maintenance & Operations Plant (OSP) ในความรับผิดชอบของส่วนปฏิบัติการและบำรุงรักษาสถานีชายฝั่ง (ปฝ.) ได้นำระบบ Process Safety Management (PSM) มาประยุกต์ใช้และรับการตรวจประเมินตามกฎหมาย “ข้อบังคับคณะกรรมการการนิคมอุตสาหกรรมแห่งประเทศไทย ว่าด้วยหลักเกณฑ์ วิธีการ และเงื่อนไขในการประกอบกิจการในนิคมอุตสาหกรรม (ฉบับที่ ๔) พ.ศ. ๒๕๕๙” เนื่องจากตั้งอยู่ในพื้นที่การนิคมอุตสาหกรรม โดยผู้ตรวจประเมินภายนอก บริษัท บริษัท เอ็นพีซี เซฟตี้ แอนด์ เอ็นไวรอนเมนทอล เซอร์วิส

อีกทั้ง ปตท. ได้ให้ความสำคัญในเรื่องความปลอดภัยของระบบทอส่งก๊าซธรรมชาติ ตั้งแต่ การออกแบบก่อสร้าง (Design & Construction) จนถึงขั้นตอนการดำเนินการส่งก๊าซฯ (Operation) และคำนึงถึงผลกระทบด้านสิ่งแวดล้อมที่อาจเกิดขึ้นจากการดำเนินงาน ให้มีการจัดการ และควบคุมดูแลอย่างเหมาะสม ตามข้อกำหนดในระบบบริหารจัดการของ ปตท. เช่น Engineering and Project management (B2), Operation and Maintenance หรือ O&M (B3) และ Security, Safety, Health and Environment หรือ SSHE (M4) เป็นต้น จึงได้จัดให้มีกิจกรรมที่เกี่ยวข้อง ดังนี้

- 1) บำรุงรักษาท่อและอุปกรณ์ที่ใช้ในการส่งก๊าซฯ
- 2) การบำรุงรักษาระบบตรวจวัดการรั่วไหล
- 3) การเฝ้าระวังการกระทำของบุคคลที่ 3
- 4) การฝึกอบรมพนักงานด้านความปลอดภัย
- 5) การฝึกซ้อมระงับเหตุฉุกเฉิน
- 6) การบ่งชี้อันตราย การประเมินความเสี่ยง การจัดทำโครงการลดความเสี่ยง
- 7) การตรวจความปลอดภัยก่อนจ่ายก๊าซ
- 8) การประเมินลักษณะปัญหาสิ่งแวดล้อม
- 9) การจัดทำโครงการจัดการสิ่งแวดล้อม โครงการอนุรักษ์พลังงาน
- 10) การติดตามตรวจวัดด้านสิ่งแวดล้อม เช่น การตรวจวัดคุณภาพน้ำทิ้ง การตรวจวัดคุณภาพอากาศ การตรวจวัดระดับความดังของเสียง ฯลฯ

นอกจากนี้ ในส่วนการปฏิบัติการทดสอบ ส่วนควบคุมคุณภาพและปริมาณก๊าซ ฝ่ายบริหารและควบคุมการส่งก๊าซธรรมชาติ และห้องปฏิบัติการสอบเทียบฝ่ายวิศวกรรมและบำรุงรักษาระบบทอส่งก๊าซ ได้นำระบบ ISO/IEC 17025 เข้ามาดำเนินการ ซึ่งจะช่วยเหลือเพิ่มความมั่นใจในการทดสอบ/ทดสอบของห้องปฏิบัติการ และความถูกต้องของผลการทดสอบและสอบเทียบตามขอบข่ายที่ได้รับการรับรอง

ในปี 2562 - ปัจจุบัน สายงานระบบทอส่งก๊าซธรรมชาติ ได้รับตรวจประเมินความสอดคล้องการดำเนินงานตามมาตรฐานระบบบริหารจัดการ ปตท. และขอรับรองระบบบริหารงานคุณภาพ ISO9001:2015 ระบบการจัดการสิ่งแวดล้อม ISO14001:2015 และระบบการจัดการอาชีวอนามัยและความปลอดภัย ISO45001:2018 จากสถาบันรับรองมาตรฐานไอเอสโอ (สรอ.) เพื่อเพิ่มความเชื่อมั่นและส่งเสริมภาพลักษณ์องค์กรต่อผู้มีส่วนได้เสียของสายงานระบบทอส่งก๊าซธรรมชาติ รวมทั้งในปี 2568



พื้นที่ Onshore Maintenance & Operations Plant (OSP) ในความรับผิดชอบของส่วนปฏิบัติการและบำรุงรักษา สถานีชายฝั่ง (ปฝ.) ได้นำระบบ Process Safety Management (PSM) มาประยุกต์ใช้และรับการตรวจประเมิน ตามกฎหมาย “ข้อบังคับคณะกรรมการการนิคมอุตสาหกรรมแห่งประเทศไทย ว่าด้วยหลักเกณฑ์ วิธีการ และ เงื่อนไขในการประกอบกิจการในนิคมอุตสาหกรรม (ฉบับที่ ๔) พ.ศ. ๒๕๕๙” เนื่องจากตั้งอยู่ในพื้นที่การนิคม อุตสาหกรรม โดยผู้ตรวจประเมินภายนอก บริษัท บริษัท เอ็นพีซี เซฟตี้ แอนด์ เอ็นไวรอนเมนทอล เซอร์วิส